

МІНІСТЕРСТВО ОСВІТИ І НАУКИ УКРАЇНИ
ДОНЕЦЬКИЙ НАЦІОНАЛЬНИЙ УНІВЕРСИТЕТ ІМЕНІ ВАСИЛЯ СТУСА

КОВАЛЬЧУК АННА ПЕТРІВНА

Допускається до захисту:
В.о. завідувача кафедри історії
України та спеціальних
галузей історичної науки, д.і.н.,
професор
_____ Темірова Н.Р.
« _____ » _____ 20 ____ р.

МУЗЕЙ ЯК ЦЕНТР ОСВІТНЬО-ВИХОВНОЇ РОБОТИ.
ДОСВІД ВІННИЦЬКОГО ОБЛАСНОГО КРАЄЗНАВЧОГО МУЗЕЮ

Спеціальність 032. Історія та археологія
Магістерська робота

Науковий керівник:
Мартинчук І.І., доцент кафедри
історії України та спеціальних галузей
історичної науки, к.і.н., доцент

Оцінка: ____ / ____ / ____
(бали/за шкалою ECTS/за національною шкалою)

Голова ЕК:
Степанчук Ю. С., д.і.н., доцент

Ковальчук А. П. Музей як центр освітньо-виховної роботи. Досвід Вінницького обласного краєзнавчого музею. Спеціальність 032 «Історія та археологія», ОП «Історія та археологія». ДонНУ імені Василя Стуса, Вінниця, 2023.

У роботі проаналізовано становлення та функціонування музею у системі освітнього простору сучасного українського суспільства. Окреслено роль музеїв, їхні функції, принципи і напрямки діяльності; проаналізовано досвід щодо реформування сучасних методів ведення музейної справи в країнах Європи; розглядається процес становлення краєзнавчої, музейної і пам'яткоохоронної діяльності на Поділлі. Дослідження базується на культурологічному, системному та ціннісному підходах, принципах історизму, комплексності й всебічності, застосовано логічний метод, а також залучено історико-порівняльний метод для даного дослідження.

Автором наголошується на ролі освітньо-виховної діяльності музею як соціально-культурного центру на прикладі екскурсійної діяльності Вінницького обласного краєзнавчого музею.

Ключові слова: краєзнавчий музей, музейна педагогіка, музейний простір, освітнє середовище, освітньо-виховна робота, екскурсійна діяльність.

Бібліографія: 96 найм.

Kovalchuk A. P. The museum as a center of educational work. Experience of the Vinnytsia Regional Museum of Local Lore. EP «History and Archeology». Vasyl' Stus DonNU, Vinnytsia, 2023.

The paper analyzes the formation and functioning of the museum in the system of educational space of modern Ukrainian society. The role of museums, their functions, principles and directions of activity are outlined; the experience of reforming modern methods of conducting museum affairs in European countries is analyzed; the process of formation of local history, museum and monument protection activities in Podilla is considered. The research is based on cultural, systemic and value approaches,

the principles of historicism, complexity and comprehensiveness, the logical method is applied, and the historical-comparative method is also involved for this research.

The author emphasizes the role of the educational activity of the museum as a socio-cultural center on the example of the excursion activities of the Vinnytsia Regional Museum of Local History.

Keywords: local history museum, museum pedagogy, museum space, educational environment, educational work, excursion activity.

Bibliography: 96 items.

ЗМІСТ

ВСТУП	5
РОЗДІЛ 1 СТАН НАУКОВОЇ РОЗРОБКИ ПРОБЛЕМИ. ДЖЕРЕЛЬНА БАЗА ТА МЕТОДОЛОГІЯ ДОСЛІДЖЕННЯ	8
1.1 Історіографічний аналіз проблеми	8
1.2 Джерельна база дослідження	11
1.3 Методологічні засади дослідження	13
РОЗДІЛ 2 НАРИСИ МУЗЕЙНОЇ СПРАВИ НА ПОДІЛЛІ	16
2.1 Становлення пам'яткоохоронної і музейної справи на Поділлі	16
2.2 Функції і напрями музейної діяльності. Внутрішня організація музею	25
2.3 Комунікаційні новації в діяльності музейної установи	32
2.4 Інноваційні підходи в музейній справі	38
РОЗДІЛ 3 СУЧАСНИЙ ПІДХІД ВИКОРИСТАННЯ ОСВІТНЬОГО СЕРЕДОВИЩА МУЗЕЮ	44
3.1 Музейна педагогіка як інноваційна освітня технологія	44
3.2 Особливості здійснення освітньо-виховної роботи в краєзнавчому музеї	53
3.3 Екскурсійна робота як основний вид освітньо-виховної роботи сучасного музею	62
3.4 Практичні поради щодо організації тематичної екскурсії «Мури: погляд крізь віки»	67
ВИСНОВКИ	77
СПИСОК ДЖЕРЕЛ І ЛІТЕРАТУРИ	80
ДОДАТКИ	90

ВСТУП

Актуальність теми зумовлена тим, що на сьогоднішній день музейна діяльність недооцінена, однак вона займає чільне місце в систематизації, збереженні та винесенні знань для широкого загалу, зокрема, в сфері краєзнавчої, загальнонаукової та освітньо-виховної роботи.

На сьогодні краєзнавчі музеї це комплексні установи, експозиція яких може бути одночасно історичною, природною, археологічною, мистецькою, палеонтологічною, літературною, оскільки висвітлюється історія певного краю зі всім, що на території цього краю було знайдено. Специфіка таких музеїв полягає в різноманітті експозиції та експонатів, адже тут висвітлюється не одна галузь, історична чи природнича, що демонструє дослідження відносно невеликої території (області, району, міста, села тощо) і репрезентацію краєзнавчої спадщини.

Роль краєзнавчих музеїв дійсно велика, оскільки допомагає досягнути історію краю в комплексі і місце цього краю в загальній історії держави. Краєзнавчі музеї, на нашу думку, це музеї для будь-яких верств населення, незалежно від віку, місця проживання та ступеню освіти, оскільки інформація, яка подається в цих музеях, більш загальна, спрощена, адже в одному приміщенні має вміститись велика кількість напрямків і для того, аби його не перевантажувати, потрібно ці напрямки вкладати в маленькі групи, які було б легко зчитувати.

Систематизація традиційних форм, інноваційних підходів, комунікаційні новації освітньо-виховної роботи музейної установи визначались в процесі вивчення і узагальнення досвіду Вінницького обласного краєзнавчого музею.

Об'єкт дослідження: музей як соціально-культурний інститут сучасного суспільства.

Предмет дослідження: освітньо-виховний потенціал Вінницького обласного краєзнавчого музею як провідного центру музейно-педагогічної діяльності.

Метою дослідження полягає у тому, щоб на основі комплексного аналізу документів і матеріалів обґрунтування актуальності музею як центру координації освітньо-виховної та історико-краєзнавчої роботи. Акцент робиться на розкритті напрямків роботи Вінницького обласного краєзнавчого музею в сучасний період.

У магістерській роботі поставлено такі завдання:

- окреслити роль музею, охарактеризувати функції, принципи і напрямки діяльності;
- проаналізувати досвід щодо організації й впровадження сучасних методів ведення музейної справи;
- проаналізувати взаємозв'язки краєзнавчого музею з іншими музеями України та закордону;
- простежити становлення музейної і пам'яткоохоронної діяльності на Поділлі;
- розкрити досвід діяльності Вінницького обласного краєзнавчого музею як соціально-культурного і освітньо-виховного центру регіону;
- окреслити досвід впровадження форм і методів музейної педагогіки як активного та популярного напрямку у сфері освітньо-виховної діяльності музею.

Наукова новизна дослідження полягає у залученні раніше не опублікованих матеріалів, детальному розкритті освітньо-виховної діяльності Вінницького обласного краєзнавчого музею, навчально-методичних матеріалів пішохідної тематичної екскурсії.

Науково-практична значущість дослідження полягає в можливості застосування матеріалу, викладеному в магістерській роботі, в екскурсійній, науково-дослідній та науково-просвітній діяльності; розробці і апробації пішохідної екскурсії «Мури: погляд крізь віки», розрахованої на аудиторію старшого віку (старший шкільний вік, студенти, доросла аудиторія).

Апробація результатів дослідження. Результати роботи над темою дослідження опубліковані у вигляді статті «Діяльність ордену Братів Менших

Капуцинів у Вінниці» у Віснику студентського наукового товариства Донецького національного університету імені Василя Стуса (2023 р.).

Обґрунтування структури роботи, її загальний обсяг визначається змістом проблеми, метою та завданнями дослідження. Робота складається зі вступу, трьох розділів, висновків, списку використаних джерел і літератури. Обсяг використаних джерел складає 96 найменувань. Загальний обсяг роботи становить 109 сторінок, з яких основний текст займає 78 сторінок.

У додатках надається повний текст пішохідної тематичної екскурсії «Мури: погляд крізь віки», розрахованої на аудиторію учнівської молоді та ілюстративний матеріал, що є змістом «портфелю екскурсовода».

РОЗДІЛ 1 СТАН НАУКОВОЇ РОЗРОБКИ ПРОБЛЕМИ. ДЖЕРЕЛЬНА БАЗА ТА МЕТОДОЛОГІЯ ДОСЛІДЖЕННЯ

1.1 Історіографічний аналіз проблеми

Музей в кожному епоху був відображенням соціальних, культурних та історичних процесів, які відбувалися навколо нього. Музеї виконують важливі функції у житті суспільства, що полягають у виконанні ролі інституту національної пам'яті. Вони сприяють самоідентифікації та ідентифікації України у світовому співтоваристві, зберігають історію і культуру народу як важливу частину світового історико-культурного спадку. Музей є значущим джерелом інформації і знань, а також володіють величезним виховним і туристичним потенціалом [87, с. 130]. Він повинен був реагувати на суспільний запит, трансформуватись відповідно до цих запитів, бути місцем, де можна знайти відповіді на питання, які турбують тут і зараз. Але також міг стати і місцем пропаганди, що було характерним явищем для радянських часів на нашій території, коли музей переставав бути храмом науки, а ставав одним із механізмів пропаганди, втрачаючи себе як науково-дослідницьку і тим паче освітньо-виховну установу. Процес трансформації музеїв нерозривно пов'язаний з освоєнням історико-культурної спадщини, оскільки музей відтворює культурні особливості конкретної історичної епохи [47, с. 24]. Музейна справа в СРСР у 30-60-х рр. ХХ ст. була цілком підпорядкована державному регулюванню, що обумовило специфіку її розвитку й музеєзнавства зокрема [71, с. 53].

Однак повернення Україною незалежності стало поштовхом до змін в музейній сфері. Музей почав заново прогресувати до центру науково-дослідницької роботи, а згодом і до освітньо-виховного осередку, так само реагуючи на запит суспільства.

Музеї в Україні відіграють провідну роль у сфері охорони та збереження національної історико-культурної спадщини. Вони активно займаються науково-дослідною та культурно-просвітницькою діяльністю, виступаючи важливими центрами краєзнавчого руху на місцях. Сьогодні комплексні дослідження музейної справи набувають особливої актуальності. Ця галузь культури охоплює комплектування, облік, зберігання, вивчення та популяризацію пам'яток історії та культури, спрямовані на наукові, освітні та інші цілі [32, с. 3]. Музей як місце збереження і охорони пам'яток історії та культури розвивається у щось значно масштабніше, розширює свої функції, стає популяризатором науки і освітнім осередком зокрема. Переосмислення сутності і функцій музею призводить до того, що він повинен відкривати ті чи інші свої сторони, розробляти нові стратегії розвитку і втілювати зовсім інші підходи до роботи, зокрема, з комунікації.

Музеї в Україні є складовою культурної сфери, яка постійно потребує уваги, фінансової та інформаційної підтримки з боку держави. У контексті відкритого демократичного суспільства з ринковою економікою ефективна інституційна та бюджетна підтримка музеїв можлива лише за умови належного законодавчого захисту культурних прав, встановлення податкових пільг для діяльності у цій сфері. Це охоплює законодавчий захист та забезпечення утримання базових елементів культурної інфраструктури музеїв як визначальних культурних установ. Також важливо створювати правові та економічні стимули для музейників, привертати підтримку від громадських організацій, меценатів та спонсорів з метою залучення недержавних фінансових ресурсів та розширення форм музейної діяльності [40, с. 32].

Навіть сучасні визначення музею не характеризують його лише як центр збереження та охорони пам'яток історії та культури. Міжнародна рада музеїв (англ. ICOM) пропонує на сьогоднішній день наступне визначення музею: «Музей – це некомерційна постійнодіюча організація на службі суспільства, яка збирає, зберігає, досліджує, інтерпретує та експонує матеріальну та нематеріальну спадщину. Відкриті для громадськості, доступні та інклюзивні,

музеї сприяють різноманітності та сталості світу. Їхня робота й комунікація ґрунтуються на засадах етики і професійності, передбачають залученість громад і пропонують різноманітний досвід для освіти, насолоди, роздумів і обміну знаннями» [59, с. 12]. Таке визначення дає нам повне і цілісне розуміння того, чим є музей зараз і в якому напрямку він рухається. Це означає, що в подальшому цей спектр функцій буде ще більше доповнюватися і масштабуватися, аби музей, в результаті, став невід’ємною частиною соціокультурного, освітньо-виховного та науково-дослідницького життя суспільства.

Оскільки музей повинен реагувати на нові виклики, підлаштовуватися під запит суспільства, то і сам простір має бути таким, в якому можна було би знайти відповіді чи вирішити проблему. Вирішення проблеми завдяки посередництву музейної установи – це дуже важлива задача для сучасного музейного менеджменту, на якому варто на сьогоднішній день зосередити свою увагу [64].

Наразі, музей – це майданчик для різноманітних культурних, мистецьких, освітніх ініціатив, який можна і потрібно залучати до сучасної історії, який повинен сам визначати цю історію, задавати їй напрям і активно брати участь у створенні чогось нового [65].

Проблема музею як центру освітньо-виховної роботи є предметом вивчення та досліджень. Багато досліджень спрямовані на розуміння того, як музеї впливають на процес освіти та розвитку відвідувачів, зокрема дітей та молоді. Музеї вже зараз займаються розробкою та реалізацією різноманітних освітніх програм в рамках площини музейної установи, активно долучаються до створення різноманітних лекцій для шкільної аудиторії, інтерактивних та тематичних екскурсій з певної теми, яка дозволить учням поглибити свої знання з теми, яку вони паралельно вивчають у навчальних закладах, також беруть участь у різноманітних ініціативах, як, до прикладу, Вінницький обласний краєзнавчий музей, з-поміж іншого, провів різноманітні заходи в переважній більшості для учнівської молоді в рамках Всеукраїнської програми ментального здоров’я «Ти як?» за ініціативи Першої леді Олени Зеленської [18].

Щоправда, для сучасного стану музеїв України характерна деяка пасивність і відсутність вдалого менеджменту, який би проаналізував стан проблеми, взяв до уваги всі фактори та створив новий план дій та розвитку у подальшому. Саме через колоніальне минуле, яке повністю спотворило сутність музею, наразі рухатися в правильному напрямку важко і процес цей відбувається набагато повільніше, аніж хотілося би. Зважаючи на світовий досвід реформування музейної справи в країнах з колоніальним минулим, було би доцільно запозичити певні аспекти і почати розвиватися в конкретному напрямку. Також постає питання вивченості музейної роботи, її специфіки, способів трансформації тощо серед вітчизняних науковців. Маємо невелику кількість робіт, присвячених порівнянню зарубіжного досвіду реформування музеїв з вітчизняним [42, с. 11-12], в основному, це роботи вузького спрямування, конкретної тематики, які не відповідають на загальні питання.

Однак набирають популярності наразі дослідження, що стосуються саме теми освітньо-виховного аспекту в діяльності музеїв [53, с. 74], оскільки саме це питання є актуальним наразі, в час змін підходів та стратегій до навчання та виховання учнівської молоді, підвищення мотивації, пошуку засобів для підвищення критичного мислення та широкого кругозору, а також залучення творчих методів для вирішення питань.

1.2 Джерельна база дослідження

Виконання мети дослідження вимагало пошуку літератури та матеріалу з окресленої теми, і стосується не лише визначення музею, його загальних характеристик, але і розкриває сутність музею як освітньо-виховного центру. Відповідно, було опрацьовано такі види джерел: законодавчі акти, періодичну пресу, методичні рекомендації та електронні інформаційні ресурси (сайти, веб-портали, блоги, соціальні мережі).

Законодавчі акти. При дослідженні визначення музеїв, їхніх видів та структури, форм роботи, порядку створення та розвитку було використано Закон України «Про музей та музейну справу» [30]. Дане джерело допомогло дати визначення поняттю «музей», проаналізувати види музейних установ, зрозуміти їхню структуру та форми їхньої роботи, ступінь розвитку музейних установ в Україні та наскільки держава залучена в їхньому розвитку і підтримці.

Періодична преса. Періодична преса може бути важливим джерелом для наукової роботи, зокрема для оновлення інформації, аналізу подій та висвітлення деяких аспектів наукових тем. Також варто зауважити, що періодична преса може надати корисний контекст та інформацію для наукового дослідження, але важливо підходити до неї критично та враховувати контекст вибраного джерела, а також дату публікації та аналіз джерел та літератури, які використані в самій роботі, аби проаналізувати доцільність її використання.

В процесі дослідження теми магістерської роботи було використано й окремі методичні рекомендації, аби мати змогу оцінити інформацію про стан та розвиток музеїв Вінниччини та України, яка надається в таких джерелах. У Методичних рекомендаціях «Створення нових експозицій у філіях Вінницького обласного краєзнавчого музею як складова діяльності науково-методичного відділу» надається важлива та корисна інформація, яка розкриває стан розвитку музейної мережі Вінниччини, підходу до вирішення питань і проблем, пов'язаних зі створенням експозицій в нових музеях та реекспозицій у вже існуючих [18, с. 309-316]. Методологічні засади дослідження є фундаментальними принципами та підходами, які визначають спосіб збору, аналізу та інтерпретації даних у науковому дослідженні.

Електронні інформаційні ресурси. Електронні джерела можуть бути важливим ресурсом для наукової роботи, але важливо підходити до них з обережністю та застосовувати критичне мислення, а також попередньо проаналізувавши їх. Варто піддати ретельному аналізу будь-який електронний ресурс, зрозуміти, чи є він достовірним, чи є доцільним його використання, чи будуть працювати посилання на ці електронні ресурси тощо.

В нагоді стали, насамперед, сайти та соціальні мережі музейних установ, які дали змогу проаналізувати сучасний стан речей та діяльність тих чи інших музеїв, висвітлити та показати їхній розвиток та актуальні події, які відбуваються. Також важливими і цінними електронними інформаційними ресурсами стали сайти, блоги, веб-портали, завдяки яким вдалося дізнатися про ту чи іншу подію, в якій був залучений музейний простір або музейний простір був предметом обговорення та постановки проблеми.

1.3 Методологічні засади дослідження

З метою опрацювання теми дослідження важливо було визначити методологічні підходи, які оптимально підходять для ефективного знаходження та систематизації наукової інформації, а також для виявлення актуальності обраної наукової проблеми. Аби дослідити проблему музею як центру освітньо-виховної роботи, було обрано культурологічний, системний та ціннісний підходи.

Культурологічний підхід в науковій роботі зосереджений на вивченні та розумінні культурних аспектів явища, яке досліджується. Оскільки музей є частиною також і культурного простору, її відображенням в деякій мірі, тенденції та зміни в цьому просторі впливають і на музейні установи – прямо чи опосередковано.

Також цей підхід підкреслює важливість вивчення об'єкта дослідження в культурному контексті, враховуючи вплив таких факторів, оскільки музей також є і майданчиком для тих чи інших культурних заходів.

Системний підхід передбачав дослідження сучасного музейного простору як єдиної цілісної системи установ із взаємопов'язаними елементами, що узгоджено функціонують.

Ціннісний підхід у даній науковій роботі зосереджений на вивченні і розумінні цінностей, переконань, етичних аспектів та соціокультурних вимірів як частини досліджуваної проблеми музею як центру освітньо-виховної діяльності.

Цей підхід дозволяє враховувати важливі аспекти, такі як етика, соціальна відповідальність та глибинні цінності, що впливають на явища або які можуть виникнути під час дослідження. Важливо проаналізувати, які ціннісні аспекти можуть бути здобутими в межах музею під час його функціонування не лише як науково-дослідницької, а й освітньо-виховної установи.

Основоположними принципами роботи є принцип історизму, принцип об'єктивності та принцип комплексності та всебічності. Принцип історизму передбачав розгляд емпіричного матеріалу у контексті його історичного розвитку та взаємозв'язку з іншими явищами. В контексті даного дослідження цей принцип виражається в аналізі трансформування музейної установи, її трактування та діяльності, а також її зв'язки та залученість до оточуючих її процесів – культурних, освітніх, дослідницьких тощо.

Принцип об'єктивності вимагав критичного ставлення та прискіпливого аналізу до джерел, що були застосовані в даному дослідженні, з розумінням факту неоднозначності суджень та джерел, а також поглядів стосовно музею як центру освітньо-виховної роботи.

Принцип комплексності та всебічності сприяв дослідженню та аналізу музейної діяльності у комплексі, розумінню внутрішньої та зовнішньої структури, їхньої роботи у взаємозв'язку з іншими аспектами, такими як соціокультурні, освітньо-виховні та науково-дослідницькі аспекти.

Також під час проведення дослідницької роботи були застосовані загальнонаукові та спеціальні історичні методи.

Серед загальнонаукових варто виділити:

- метод аналізу та синтезу (було застосовано під час збору, вивченні та осмисленні джерел та літератури для даної дослідницької роботи);

- метод систематизації (застосовувався для упорядкування обраної літератури та джерел);
- логічний метод (було застосовано з метою розуміння стану розвитку сучасних музейних просторів, особливостей їхнього розвитку, зокрема це стосується досвіду Вінницького обласного краєзнавчого музею);

Також нами були застосовані і власне історичні методи. Серед них варто виокремити: метод історіографічного аналізу; порівняльно-історичний метод.

Використання означених методів дозволили визначенню та розумінню розвитку і трансформації музейних установ в Україні та за кордоном. Їхнє застосування дало можливість опрацювати та оцінити в контексті обраної тематики праці істориків, музеєзнавців та культурологів, виокремити риси стосовно досвіду розвитку та трансформацій музейних установ в Україні та за кордоном.

РОЗДІЛ 2 НАРИСИ МУЗЕЙНОЇ СПРАВИ НА ПОДІЛЛІ

2.1 Становлення пам'яткоохоронної і музейної справи на Поділлі

Музеї – це культурно-освітні та науково-дослідні заклади, призначені для вивчення, збереження та використання пам'яток природи, матеріальної і духовної культури, прилучення громадян до надбань національної і світової історико-культурної спадщини.

Термін «музей» має давньогрецьке походження і з початком свого існування не визначався як соціокультурна інституція, яка повинна на всіх етапах взаємодіяти з оточуючим його світом. Оскільки початковою його функцією було існувати як наукова інституція в Давній Греції, де можна проводити різного роду дослідження. Та з плином часу музей перестає обмежуватися лише цією функцією і еволюціонує як соціокультурна інституція.

Історично так склалося, що виникнення музеїв пов'язано з так званою «суспільною музейною потребою», яка з'являється вже в ранні періоди розвитку суспільства. Якщо дослідити, що являло собою «музейне» ставлення до об'єктів навколишнього світу на самих ранніх етапах, то з'ясується, що його не можна пов'язувати тільки з накопиченням матеріальних цінностей. Зберігали, скоріш за все, ті предмети, які були пам'яттю, своєрідними доказами (документами), що підтверджували соціальний або професійний стан людини у суспільстві.

Для розуміння сучасного поняття «музей» можна скористатися визначенням, яке задеклароване Статутом Міжнародної Ради Музеїв (ICOM), де зазначається, що «музей є некомерційною постійною відкритою для публіки інституцією, що функціонує задля суспільства та його розвитку шляхом комплектації / придбання, збереження / охорони, дослідження, комунікації / обміну інформації та експонування матеріальної та нематеріальної культурної спадщини людства і його середовища з освітньою, навчальною, естетичною

метою («музей – постійний некомерційний заклад, покликаний служити суспільству і сприяти його розвитку, доступний широким колам людей, який здійснює придбання, зберігання, дослідження, популяризацію та експонування матеріальних і нематеріальних свідчень про людину та середовище її проживання з метою вивчення, освіти, а також для задоволення духовних потреб») [67]. Однак у XXI ст. інтерпретація цієї соціально-культурної інституції та її функцій розширюється. Традиційне розуміння дефініції «музей» відходить у минуле. Такі поняття як «сховище», «науково-дослідницький центр» перестають приваблювати та відповідати потребам суспільства [20, с. 41].

Виникнення музеїв як спеціальних закладів датовано 2 пол. XVII ст. Саме в цей період, коли в країнах Європи відзначався розквіт науки, мистецтва, літератури, техніки, з'явилися різні колекції, що відобразили цілий ряд історичних аспектів розвитку суспільства. Перші музеї виникли на основі приватних колекцій, що збиралися однією людиною або представниками різних поколінь однієї родини.

Вони були відкриті для публіки і відтворювали смаки та інтереси окремих колекціонерів. Публічні музеї були не чим іншим, як приватним зібранням, яке дозволяло оглядати в певні часи і на певних умовах («у понеділок, вівторок та п'ятницю відчинено для всіх, у кого чисте взуття» – Хофбург, Відень, 1792 р.; «у середу та суботу, за виключенням дощових днів» – Прадо, Мадрид, 1820 р.).

Для залучення відвідувачів у музеях іноді виставляли на показ кістки відомих злочинців. Наступний важливий крок у розвитку музеїв був зроблений у другій половині XVIII ст. В цей період відбувалося становлення ряду суспільних дисциплін одночасно з накопиченням та систематизацією зібрань відповідних джерел. Таким чином, діяльність музею вперше почала набувати наукового характеру [66].

Музеї стали розглядатись як сховища культурно-історичної спадщини, наукових цінностей, технічного досвіду.

В Україні попередниками музеїв були в княжу добу бібліотеки і ризниці церков і монастирів, скарбниці князів, згодом у XVI–XVIII ст. – колекції

гетьманів, козацьких старшин, монастирів. Музеї ж як спеціальні заклади почали з'являтися у першій половині XIX ст. Це були переважно археологічні та історико-краєзнавчі музеї.

Музеї посідають особливе місце в розвитку краєзнавства, це і є та рушійна сила, місцеві культурно-освітні осередки, навколо яких обертається краєзнавча–дослідницька і популяризаторська робота в кожному конкретному регіоні.

На Поділлі, яке є історичним регіоном у центральній частині України, краєзнавча, музейна та пам'яткоохоронна діяльність мають глибокі коріння і налічують багатий історичний досвід.

Краєзнавча діяльність на Поділлі розвивалася протягом багатьох століть, оскільки цей регіон має багату історію та культурну спадщину. Учені, аматори, місцеві жителі досліджували та документували історичні факти, традиції, звичаї та інші аспекти життя Поділля.

Систематичне, організоване дослідження минулого Подільського краю розпочалося з середини XIX ст. Однак історія цього своєрідного регіону України знайшла відображення й у більш ранніх документах [66].

У цей період Поділля входило до складу Російської імперії та пізніше управлялось Австро-Угорською імперією, тоді ж почалася систематизована краєзнавча діяльність. У XIX ст. краєзнавча діяльність на Поділлі зазнала певних змін та розвитку, порівняно з минулими періодами. Цей час був важливим для формування краєзнавства як наукової галузі, а також для збільшення інтересу до вивчення історії, культури та природи регіону.

На Поділлі почали засновуватися перші музеї, які присвячувались вивченню історії, культури, археології регіону. Так, Хмельницький міський музей був заснований у 1878 р. та став одним із перших на території України.

Окрім відкриття музеїв, розгорнулась активна краєзнавча діяльність, оскільки у XIX ст. збільшилася кількість дослідників, які займалися вивченням історії, етнографії, археології та природи Поділля. Створювалися дослідницькі групи та організовані експедиції для дослідження регіональних особливостей.

Згодом ці дослідження знайшли відображення у публікаціях, присвячених Поділля, його історії, природі та культурі.

Також не менш важливим фактором було приділення уваги збереженню пам'яток та культурної спадщини регіону, почалися активні реставраційні роботи історичних пам'яток, збереження фольклору та традицій.

Вивчення та популяризація краєзнавчої інформації про Поділля сприяло розвитку туризму в регіоні. Люди почали більше цікавитися історією та культурою цієї землі, що позитивно вплинуло на розвиток туристичного потенціалу. Також посилювався інтерес до археологічних розкопок на Поділлі. Археологи виявляли та досліджували стародавні поселення, артефакти та інші свідчення про минуле цього регіону. Краєзнавча діяльність у XIX ст. на Поділлі мала активний розвиток, що сприяло збагаченню наукової та культурної спадщини цього регіону. Вона знайшла втілення у створенні музеїв, дослідженні історії, природи та культури Поділля та популяризації знань про цей регіон серед широкого загалу.

Найважчим для краєзнавців та істориків був радянський період, коли краєзнавча та історична діяльність були організовані у рамках ідеології комунізму. Було створено нові музеї, архіви та інститути, але дослідження та інтерпретація історії були підпорядковані політичним потребам.

Краєзнавча діяльність на Поділлі в часи Радянського Союзу мала свої особливості і певні обмеження, оскільки була підпорядкована ідеології комунізму та державній цензурі. Цей період, який тривав з 1922 р. до 1991 р., був характеризований впливом комуністичних ідеалів та прагненням контролювати діяльність інтелектуальних колективів, включаючи краєзнавців.

Більшість змін в сучасних краєзнавчих музеях пов'язана більшою мірою із переосмисленням певних сторінок історії власного краю. Звичайно, ці зміни торкнулися саме радянського періоду вітчизняної історії і це не дивно, адже почалися масові дослідження Радянського Союзу і зокрема його репресивної політики, яка впливала на подальше формування національної самосвідомості громадян, їхнього відношення до власної держави, розуміння національної ідеї

тощо. Також можемо стверджувати, що радянський продукт почав досліджуватися більш критично, що призвело до розуміння того, як працювала пропаганда Радянського Союзу. Тому, для розвіювання міфів, які нам нав'язав Радянський Союз, з іншого боку висвітлюється тема Другої світової війни, яку більше не називають «Великою Вітчизняною війною» і датують не 1941-1945 рр., а з 1939 по 1945 роки.

Також значним пластом завдань перед музейними співробітниками постає завдання популяризувати серед відвідувачів тему локальних трагедій, які стосуються безпосередньо того краю, якому присвячений музей. Зокрема, у Вінницькому обласному краєзнавчому музеєві є окремий куточок в експозиції, який присвячений Вінницькій трагедії 1938-1941 рр. Цю тему надзвичайно важливо висвітлювати, адже Вінницька трагедія, хоч і детально досліджена, але майже невідома навіть серед вінничан, а тому розповідати про неї постає одним із головних завдань музейних працівників, які залучені в екскурсіях для відвідувачів.

На сучасному етапі розвитку краєзнавчих музеїв в першу чергу робиться акцент на історичній та етнографічній складовій, оскільки саме вони формують уявлення про український народ як про самобутню націю, яка веде своє існування вже сотні років. І з огляду на події російсько-української війни, а також пропаганду з боку Російської Федерації, рішення акцентувати свою увагу саме на таких аспектах видається нам дуже важливим, адже сформоване розуміння історії власного народу та країни дозволяє впевнено протистояти агресору на інформаційному полі. Сучасні музеї постійно розширюються і доповнюються новими функціями. Вони стають центрами освіти, комунікації, культурної інформації і творчих інновацій [15, с. 168].

Не менш важливим для музеїв є висвітлення і репрезентація сучасних подій в історії України. Для цього завдання покликані тимчасові виставки, які демонструють ті чи інші події тут і зараз, активно відповідають на суспільний запит і допомагають швидко реагувати на виклики. А також формування постійно діючої експозиції стосовно теми сучасної війни, яка має на меті

динамічно розповідати про сучасну історію України, не відкладаючи цю тему на пізніший час, а формуючи ставлення населення до даної теми вже зараз.

Отже, краєзнавчі музеї підходять для будь-якої людини, незалежно від її інтересів чи вподобань, також незалежно від того, чи постійно людина проживає в цьому регіоні чи вона є гостем міста, оскільки експозиція краєзнавчого музею допомагає як глибше ознайомитись місцевому жителю з містом, в якому він живе, так само і гостю міста дозволить зрозуміти, куди він приїхав.

Також ми з'ясували, що краєзнавчі музеї на сучасному етапі більше зосереджені на змінах внутрішніх, а не зовнішніх, оскільки багато сил та часу йде на те, аби змінити підхід до історії, яка раніше викладалася під зовсім іншим кутом зору.

Наразі потрібен час та повне переосмислення різних періодів, а також підходу до історії України крізь роки. Однак, на нашу думку, не варто забувати про важливість зовнішньої складової, оскільки музейна експозиція, яка не змінюється десятками років, не спонукає до повторного відвідування цього музею, навіть якщо внутрішні зміни відбулися кардинальні.

Сучасна краєзнавча діяльність на Поділлі має широкі горизонти, включає в себе дослідження історичних архівів, археологічні розкопки, створення музейних експозицій, організацію туристичних маршрутів, культурні заходи та інші ініціативи, спрямовані на збереження і популяризацію культурної спадщини Поділля.

Становлення музейної діяльності на Поділлі пов'язане з історією розвитку цього регіону. Перші музеї з'явилися на Поділлі у XIX ст. Одним із перших був Хмельницький міський музей, заснований у 1878 р. Поступово збільшувалася кількість музеїв, виставок та експозицій, що розповідали про історію, культуру, природу та народні звичаї Поділля.

Збереження історичних та культурних пам'яток завжди було важливим завданням на Поділлі. Цей регіон має велику кількість пам'яток архітектури, археології та історії, які мають велике культурне значення. Однією з найвідоміших пам'яток є Кам'янець-Подільська фортеця, яка є об'єктом світової

спадщини ЮНЕСКО [82, с. 145]. Зусилля з відновлення, реставрації та збереження цих пам'яток ведуться спільно державними органами та місцевими організаціями. Зрозуміла річ, що особливо під час панування на території України радянської влади, пам'яткоохоронна діяльність залежала безпосереднім чином від пануючої ідеології, а також панівної політичної еліти, не маючи змоги розвиватися природнім напрямком, постійно зустрічаючи перешкоди на своєму шляху.

Сьогодні, краєзнавча, музейна та пам'яткоохоронна діяльність на Поділлі продовжує розвиватися. З'являються нові музеї, експозиції, проводяться дослідження, ініціюються культурні заходи, що популяризують і зберігають унікальну спадщину цього регіону для майбутніх поколінь.

Вінницький обласний краєзнавчий музей.

У місті Вінниця перші цілеспрямовані пам'яткоохоронні дії щодо пам'яток минулого датуються останньою чвертю XIX ст. [18, с. 7]. До цього інтерес до власної культурної спадщини практично не виникав, адже вважалося, що у невеликих містах, яким і була Вінниця, нічого цікавого бути не може, що вартувало би уваги з культурно-історичної точки зору. Однак вже після того, як були проведені обстеження скельних храмів у Буші, вінничани активізувалися і також зацікавилися власною культурною матеріальною спадщиною. Спочатку містяни зацікавилися замчищем на території Старого міста, згодом стало відомо про шість об'єктів, вартих уваги з культурно-історичної точки зору. Цими об'єктами були «Мури» – комплекс будівель, які свідчили про знаходження на цій території двох католицьких чернечих ордена домініканців та єзуїтів, а також їхні господарчі і житлові приміщення; підземні ходи, церква Святого Миколая на території Старого міста, а також залишки замку.

На офіційному сайті Вінницького обласного краєзнавчого музею можемо знайти посилання на історію створення та розвитку музею у стислому викладі: «Історія Вінницького обласного краєзнавчого музею розпочалася на початку XX ст., коли в травні 1918 р. міська Дума прийняла рішення про утворення в місті

крайового музею, доручивши цю справу Подільському товариству охорони історичних пам'яток.

Серед засновників музею були представники місцевої інтелігенції: художники В. Ф. Коренєв, С. І. Слободянюк-Подолян, архівіст Ю. С. Александрович, а також юрист Г. В. Брілінг, котрий присвятив музеєві майже 20 років. Основою колекції музею стали зібрання Вінницького повітового земства, Подільського товариства сільського господарства, приватні збірки членів Подільського товариства охорони історичних пам'яток. Першу експозицію було відкрито в травні 1919 р. на квартирі художника В. Ф. Коренєва, яка знаходилась на вул. Дворянській, в будинку Вілинського (нині вул. М. Грушевського, 30).

З грудня 1921 р. музей містився в будинку Топчевського (нині музична школа № 1 на вул. Г. Артинова, 21) і мав три відділи: історико-археологічний, етнографічно-економічний та відділ мистецтв. Незважаючи на важкі часи музей приймав відвідувачів, проводив збирацьку та просвітницьку роботу. У 1921 р. в музеї побувало 6 506 чол., у 1926 р. кількість відвідувачів збільшилась в два з половиною рази (близько 16 тис. осіб). Влітку 1929 р. музей переїхав в одну із будівель історико-архітектурного комплексу XVII ст. «Мури», де й знаходиться сьогодні. На той час музей діяв як історико-побутовий, а його експозиція складалась з п'яти відділів: етнографічного, історико-археологічного, агропромислового, революції та відділу мистецтв.

Напередодні Другої світової війни музейна колекція нараховувала близько 13 тис. одиниць зберігання. Під час окупації (1941-1944) музей був відкритий для відвідувачів, проте, його експозиція обмежувалась показом природничої, етнографічної та художньої колекцій. У 1944 р. німці вивезли з музею понад 6000 предметів – переважно предмети побуту з етнографічної, археологічної та нумізматичної збірок. Незначну частину вдалось повернути, але більшість у непридатному для експонування стані. По завершенню війни в музеї був створений новий відділ Великої Вітчизняної війни.

У жовтні 1964 р. розпочалася повна реконструкція приміщень, в результаті якої музей отримав 20 експозиційних залів загальною площею понад 2000 м². Була розгорнута широка робота з комплектування музейної колекції, проводились пошукові археологічні, етнографічні, природничі експедиції. Саме тоді визначилась нині діюча структура експозиції з відділами природи та історії краю. Художній проект і оформлення нової експозиції здійснили українські, російські та латвійські художники. В червні 1970 р. оновлений музей відкрив двері для відвідувачів.

Упродовж останніх років змінився зовнішній вигляд музею. У 2005-2006 рр. відремонтовано фондосховище, проведено реконструкцію фасаду та покрівлі музею, завдяки чому він органічно увійшов в архітектурний ансамбль історичного комплексу «Мури». Внаслідок археологічних та етнографічних експедицій суттєвих змін зазнала і експозиція краєзнавчого музею, значно доповнена унікальними знахідками.

Нині Вінницький краєзнавчий музей – знаний науково-просвітний та пам'яткоохоронний центр східного регіону Поділля. Його фонди нараховують близько 100 тис. одиниць зберігання, серед яких – унікальна колекція золотих прикрас доби бронзи та сарматського періоду, яка експонувалась на шести міжнародних виставках. Славиться музей нумізматичною та етнографічною збірками, колекцією зброї та мінералів.

При музеї діє бібліотека, заснована у 1920 р. Її довоєнний фонд знищено у 1943 р. Сучасна збірка містить понад 10,5 тис. видань кінця XVIII – початку XXI ст., переважно українською, російською та польською мовами. Щороку музей відвідують понад 200 тисяч людей – вінничан та гостей міста» [88, 89].

В багатьох музеях України працівники мають великий практичний досвід науково-просвітницької роботи, і це дозволяє їм працювати на високому професійному рівні. Кожна «нова ідея» проходить всі етапи свого народження, перш ніж буде втілена в життя. Саме завдяки таким методам роботи музеям України приділяється важливе місце в системі музейної справи, бо вони не лише

врахували світовий досвід, а багато в чому піднесли рівень музейної справи на вищий щабель.

2.2 Функції і напрями музейної діяльності. Внутрішня організація музею

Закон України «Про музеї та музейну справу» від 29.06.1995 р. зі змінами та доповненнями регулює суспільні відносини в галузі музейної справи, встановлює правові, економічні, соціальні засади наукового комплектування, вивчення, збереження та використання пам'яток природи, матеріальної і духовної культури, діяльності музейних закладів в Україні [31].

Важливою складовою процесу відродження духовності українського суспільства на сучасному етапі є відродження національної пам'яті та глибоке вивчення та впровадження найкращих досягнень минулих поколінь. Музеї відіграють ключову роль у вирішенні цих завдань, служачи неоціненним джерелом знань та скарбницею безлічі цінних експонатів [19].

За своїм профілем музеї поділяються на такі види: історичні, археологічні, краєзнавчі, природничі, літературні, мистецькі, етнографічні, технічні, галузеві тощо. На основі ансамблів, комплексів пам'яток та окремих пам'яток природи, історії, культури та територій, що становлять особливу історичну, наукову і культурну цінність, можуть створюватись історико-культурні заповідники, музеї-заповідники, музеї просто неба, меморіальні музеї-садиби.

Тому проблема історичних музеїв як осередків нашої історичної і культурної пам'яті, історичного та культурного виховання молоді й всього населення має важливе значення. В основу фондової, експозиційної, просвітницької діяльності музеїв України покладені загальні принципи та методичні рекомендації, які розроблені музеєзнавцями, але вони мають і свої особливості, пов'язані як з характером самих українських музеїв, так і з специфікою музеїв різного профілю.

Одним із основних напрямків науково-дослідної роботи музеїв є систематизація колекцій. Каталоги, що відносяться до вторинного інформаційного рівня, не лише представляють собою результат глибокої наукової праці музейних експертів та введення нових джерел історії та культури в науковий обіг, але й виступають своєрідною охоронною грамотою для музейних збірок [16, с. 182].

На сучасному етапі вивчення даного питання вчені описують місію музею як: 1) його високі цілі, що полягають у створенні культури для сучасного та майбутнього поколінь шляхом збереження та актуалізації найцінніших аспектів усіх форм спадщини; 2) це також стає частиною стратегічного планування конкретного музею, програмною заявою, в якій визначаються головна мета, роль і суспільна сутність музею, а також принципи його функціонування [44, с. 43].

Музейна діяльність включає в себе широкі взаємодії з громадськістю, і особливо важливою стає комунікативна функція у відносинах між музеєм та суспільством. Окрім традиційних методів музейної комунікації, таких як експозиційно-виставкова, просвітницька та видавнича, в умовах розвитку інформаційних технологій з'являються інноваційні методи взаємодії музею і суспільства, спрямовані на розширення впливу культурних закладів серед громадськості [49, с. 76].

Роль музеїв в сучасному світі, особливо в умовах війни, знищення та розкрадання предметів мистецтва та культури, є надзвичайно важливою, але часто недооцінюється суспільством і самими музейними співробітниками. Важливо розуміти, що для того, аби поширити знання про українську культуру серед пересічних громадян, потрібно докласти багато зусиль і часу, зокрема, для того, аби переписати текст музейної екскурсії, складений ще за часів Радянського Союзу, переосмислити ставлення до тих чи інших подій або експонатів, зайнятись реекспозицією музейних приміщень, а також побудувати нову сучасну концепцію.

Однак цим часто нехтують, оскільки однією з найважливіших функцій музею є збереження і охорона пам'яток культури для того, аби мати змогу

передати всю спадщину нащадкам. Але не менш важливою є функція популяризації та демонстрації культури, особливо для країн з колоніальним минулим, важкою сучасністю і невизначеним майбутнім. Культурно-освітня діяльність, на нашу думку, є одним із основних традиційних напрямів діяльності музею (поруч з експозиційною та фондовою) [14, с. 72].

Тому, для України, чия історія була вивезена, привласнена чи знищена в минулому, дуже гостро стоїть питання поширення культурного надбання, хоча для музейної діяльності це не характерно, оскільки основною задачею для музею стоїть збереження культурних пам'яток у фондах, до яких не допускаються пересічні громадяни без поважної причини. Поважною причиною може бути, зокрема, краєзнавча діяльність, оскільки музеї не можуть бути відірваними в своїй концепції від місця, де вони знаходяться. Тим паче, якщо це краєзнавчі музеї, які вбирають в себе весь комплекс досліджень стосовно певного краю.

Напрямок краєзнавчої роботи для музею надзвичайно важливий, адже таким чином досліджується не одна сторона певного питання, а цілий комплекс питань, які дають змогу краще зрозуміти специфіку краю, від природних ресурсів і до подій, які мали місце бути на цій території.

Для вітчизняної історії, такий підхід ми вважаємо вдалим, оскільки таким чином інформація, в кінцевому підсумку, буде більш об'єктивною, на нашу думку. А також легше буде знайти і дослідити певні невідповідності, які можуть виникати.

Сучасний музей виступає не тільки частиною соціокультурного простору, а й вагомим чинником, що впливає на його формування через утвердження гуманістичних цінностей, поступову інтеграцію вітчизняних закладів у культуру європейського і світового співтовариства. Нині не можливо уявити музейну діяльність поза широкими контактами із громадськістю, оскільки власне для відвідувачів заклад історії та культури веде наукову, просвітницьку діяльність. Поряд із традиційними формами музейної комунікації, такими як експозиційно-виставкова, просвітницька, видавнича, в умовах інформаційно-технологічного

розвитку з'являються сучасні способи взаємодії музею і суспільства, спрямовані на розширення сфери впливу закладів культури серед громадськості [49, с. 78].

Для успішної взаємодії з відвідувачами музею вкрай важливо мати повне розуміння своєї аудиторії. Тому багато музейних установ здійснюють дослідження своєї «цільової аудиторії», аналізуючи їх вікові характеристики, рівень освіти, вподобання та тематичні інтереси. Це допомагає краще розуміти їхні погляди та ефективно відповідати на їхні потреби [76, с. 154].

Поштовх до розвитку музеям надають, перш за все, критичні чи переломні моменти, які примушують до пошуку нових рішень і, в кінцевому підсумку, ці рішення приводять до змін в діяльності музею. У ХХІ ст. таким переломним моментом стала пандемія, яка поставила перед музеями абсолютно нові задачі, вимагала аналізу поточної ситуації та виявлення актуальних рішень. І таким рішенням було, насамперед, перенесення музейної експозиції у віртуальний простір [92]. Це дозволило людям з абсолютно різних кутків світу відвідати в режимі 3D-туру майже будь-які музеї, ознайомитися з їхньою експозицією та колекцією, долучитися до вивчення та пізнання чогось нового.

Говорячи в цьому контексті про досвід Вінницького обласного краєзнавчого музею, варто зазначити деякі істотні зміни, які відбулися із настанням пандемії. Перш за все, Вінницький обласний краєзнавчий музей також долучився до створення 3D-туру музеєм, який доступний і на сьогоднішній день також. Окрім цього, змінився підхід до формування груп на екскурсії, майстер-класи та інші заходи. Якщо спочатку це було викликано необхідністю через обмеження, встановлені карантинними умовами, то потім стало зрозуміло, що такі форми роботи є зручними і навіть більш вдалимими.

Якщо говорити конкретно, то це запровадження дистанційної форми роботи, яка покращила ефективність роботи окремих працівників, котрим було важко виконувати стаціонарно свої обов'язки через низку особистих причин, і, опинившись в комфортних умовах, вони змогли продемонструвати набагато кращі результати. Також це підхід, який стосується кількості людей на різних заходах. Якщо під час пандемії кількість людей, якій дозволялось знаходитись в

приміщенні, визначалася карантинними обмеженнями, то на сьогоднішній день стало зрозуміло, що з меншими групами набагато комфортніше працювати і кількісні обмеження людей на екскурсіях, майстер-класах тощо почалися запроваджуватися на постійній основі.

Під час повномасштабного російського вторгнення на територію України музеї фактично повністю перейшли до функцій лише збереження і охорони пам'яток культури і це логічно. Наразі музейні працівники найбільшу увагу привертають до того, аби зберегти і врятувати археологічні знахідки і етнографічну спадщину, оскільки саме ці надбання агресор має звичку привласнювати і знищувати. Але, на наше переконання, варто не лише зберігати пам'ятки культури, однак знаходити шляхи їхньої популяризації та поширення серед містян, оскільки в такий важкий час особливо важливо демонструвати власну культуру та історію.

Науково-освітньою та науково-дослідницькою роботою займаються майже всі відділи музею, адже науково-дослідницька та науково-освітня робота є однією з найважливіших функцій музею як установи.

В обласному краєзнавчому музеї цим напрямом займаються відділи науково-освітньої, виставкової та рекламної роботи (частково – відділ культурно-масової роботи або виставковий сектор), відділ фондів, який, насамперед, займається обліком, комплектуванням, дослідженням та збереженням колекцій музею; відділ охорони пам'яток (по-іншому – відділ археології), відділ давньої історії (може бути також відділ етнографії або сектор етнографії), природничий відділ (або сектор), відділ новітньої історії.

Функції науково-дослідного відділу фондів полягають у збиранні та комплектуванні фондів, первинному обліку або реєстрації та науковій інвентаризації предметів, каталогізації фондів та створенні науково-фондового уніфікованого паспорта, також робота цього відділу полягає у створенні належних умов збереження предметів матеріальної культурної спадщини.

Потрапляння предметів до фондів і їхнє подальше становлення експонатами може відбуватися за різних умов. Це можуть бути предмети,

знайдені та дослідженні під час польових досліджень, зокрема археологічних розкопок чи етнографічних експедицій, або ж це можуть бути предмети, які потрапили у фонди шляхом поточного комплектування фондів: через закупівлю чи дарунок предмета або предметів. Предмети, в залежності від того, чи є вони оригіналами чи копіями, можуть зберігатись в основному або науково-допоміжному фонді. До основного фонду належать оригінали знахідок, в той час як науково-допоміжний фонд може містити копії та інші речі, чий термін зберігання досягає 50 років. Керівником науково-дослідного відділу фондів є головний зберігач фондів, який контролює та організовує всі процеси, а також несе відповідальність за ті предмети, які знаходяться в його розпорядженні.

Питаннями методичної та організаційної діяльності музейної роботи займається науково-методичний відділ музею, основна задача якого – надання методичної та практичної допомоги стосовно питань побудови експозиції новоутворених музеїв або реекспозиції вже існуючих. Працівники відділу займаються організацією поточного стану музейної діяльності, узагальненням роботи музейної мережі певної території (на прикладі Вінницького обласного краєзнавчого музею, науково-методичний відділ якого займається узагальненням роботи музейної мережі Вінницької області).

Більшість відділів музею спрямовані на т. зв. «внутрішню роботу» – написання статей, планування та організація музейної роботи, опис, облік, дослідження тощо експонатів, написання прес-релізів, актуалізація інформації і тому подібне. Але, зрозуміла річ, є і «зовнішня» форма роботи, яка пов'язана з комунікацією з відвідувачами та екскурсантами, веденням соціальних мереж та популяризації музейного простору в них. Таким питанням, зазвичай, займається відділ культурно-масової роботи (зокрема, в обласному краєзнавчому музеї такий відділ має назву відділу науково-освітньої, виставкової та рекламної роботи).

Першочерговою задачею відділу є, насамперед, проведення екскурсій, тобто формування першого враження про музей відвідувачами, покращення або погіршення його репутації. Просування музею через соціальні мережі та\або

сайти в інтернеті та популяризація його як платформи для освіти, розваг тощо – також в площині відповідальності такого відділу. Зазвичай, працівники відділу займаються плануванням сценаріїв (планів) заходів. Нові види екскурсій, які ще не були впроваджені в цьому окремому музеї (наприклад, театралізовані, інтерактивні, пішохідні, тематичні), майстер-класів, вистав, квестів – всіма цими речами займається, переважно, відділ культурно-масової роботи, можливо, із залученням інших відділів за необхідності, але з повною відповідальністю за організацію та проведення екскурсії, майстер-класу чи будь-якого іншого заходу.

У більшості музеїв є окремі виставкові зали, які використовуються лише для експонування тимчасових виставок, зазвичай, приурочених до конкретної дати або об'єднані спільною темою, оскільки музеї обмежуються не лише залами зі своєю постійною експозицією. Важливим завданням експозиції є привернути увагу суспільства та відвідувачів до конкретної проблеми, події, факту або явища [8, с. 13-14]. Але оскільки експозиція формується як більш стале явище, яке не підлягає негайним змінам, не є гнучкою по своїй природі, то функцію моментальної реакції чи привнесення чогось нового покликані виконувати виставки, які відбуваються в спеціальних виставкових залах.

Зокрема, у Вінницькому обласному краєзнавчому музеї наразі діє лише одна виставкова зала, яка, окрім виставкової, виконує також і функцію конференц-зали, де проводяться конференції, круглі столи тощо. Такі зали є динамічними, оскільки постійно змінюють свою експозицію, відповідно, здатні гнучкіше реагувати на суспільний запит, тому наявність такого залу або декількох таких залів є надзвичайно важливою для життя музею.

Отож нами надана характеристика внутрішньої структури музейної установи, функції, які виконують структурні підрозділи, принципи і напрями музейної діяльності, їхні повноваження. Можна констатувати, що музей сьогодні – це не просто культурний, науковий чи мистецький заклад: виконуючи традиційні демонстраційні функції експонування, він водночас стає

середовищем навчання, науковим, духовним і розвивальним осередком, центром організації освіти й дозвілля.

2.3 Комунікаційні новації в діяльності музейної установи

Наразі Вінницький обласний краєзнавчий музей є головною профільною науково-методичною інституцією регіону. Основною структурною одиницею з науково-методичної роботи є науково-методичний відділ музею.

Він здійснює роботу з науково-методичного забезпечення музеєзнавчої та краєзнавчої роботи музейних закладів області, знайомить їх з керівними документами та матеріалами в галузі музейної справи, організовує та реалізовує роботу щодо вивчення сучасного стану музейної діяльності та узагальнення досвіду роботи музеїв області, розробляє науково-методичні матеріали за всіма напрямками музейної роботи, координує державні та самодіяльні музеї в галузі музеєзнавства і краєзнавства, надає методичну і практичну допомогу з питань створення та ліквідації музеїв, їх руху, організації музейних експозицій, поліпшення роботи музейних закладів, обліку та збереження музейних предметів, бере участь у підвищенні кваліфікації музейних кадрів області, проводить семінари, наради, круглі столи, музейні лабораторії та фестивалі.

До мережі народних входили: Музей М. Д. Леонтовича (с. Марківка Теплицького району), Музей О. В. Суворова, Музей історії села та Художній музей ім. Т. Г. Шевченка (с. Тиманівка Тульчинського району), Музей історії м. Бар, Музей С. В. Руданського (с. Хомутиці Калинівського району), Краєзнавчі музеї (с. Ольгопіль Чечельницького району, м. Жмеринка та м. Іллінці), Музеї історії сіл (Баланівка Бершадського району, Вахнівка Липовецького району, Оленівка та Жабелівка Вінницького району, Кармелюкове та Олександрівка Жмеринського району), Музеї — українського побуту, почесних громадян та історії хімзаводу (м. Вінниця), Історичний музей м. Хмільник, Музей фольклору Г. Т. Танцюри (м. Гайсин), Музей хліба (с. Білопілля Козятинського району),

Картинні галереї (м. Немирів та смт Муровані Курилівці), Тростянецький краєзнавчий музей, Музей історії Уладово-Люлинецької дослідної селекційної станції (с. Уладівське Калинівського району) [18].

Працівники науково-методичного відділу свого часу долучилися до створення експозицій музеїв графа М. П. Ігнат'єва у с. Круподеринці Погребищенського району, О. С. Леонової у смт Вендичани та Ф. І. Онисько у с. Слобода Яришівська Могилів-Подільського району, музею дитячої творчості Сокільської СЗОШ І-ІІІ ст. Чернівецького району тощо. Вагомий обсяг робіт здійснено під час підготовки нових експозицій філій Вінницького обласного краєзнавчого музею – «Музею М. Леонтовича» у с. Марківка Теплицького району та музею «Битва під Батогом», що у с. Четвертинівка Тростянецького району [18].

Впродовж уже понад століття Вінницький обласний краєзнавчий музей є оберегом пам'яті наших земляків, скарбницею історико-культурних надбань, просвітницьким осередком краю. Його експозиція віддзеркалює минувшину Вінниччини, засвідчує непрості сторінки її історії, презентує усе розмаїття природничих та історико-мистецьких принад [18].

Профіль музею визначається складом основного фонду, змістом експозиції і зв'язком з відповідною галуззю науки, культури, мистецтва або виробництва [38, с. 18].

Вінницький обласний краєзнавчий музей належить до комплексного типу музею. «До комплексних музеїв відносять музеї-садиби, музеї-заповідники, музеї-палаці, музеї просто неба, музеї з історичним інтер'єром, серед найбільш поширених комплексних музеїв – краєзнавчі» [9, с. 202]. Краєзнавчі музеї є комплексними, оскільки мають колекцію не лише певного напрямку (літературного чи етнографічного), а всіх напрямків конкретного регіону. Це речі, що пов'язані з природою, географією, палеонтологією, історією, етнографією тощо певного місця, що дозволяє розглянути окремий регіон в цілому. Оскільки вся колекція музею складається з експонатів різних напрямків, краєзнавчі музеї – найхарактерніший тип музею комплексного типу.

Краєзнавчий музей наразі є провідним у Вінницькій області. Фондова колекція Вінницького обласного краєзнавчого музею становить понад 113 тис. одиниць (дані станом на 2018 р.), серед них значна частина археологічної спадщини, яка є важливим свідком дій людей в минулому і дає змогу за допомогою предметів проаналізувати та інтерпретувати інформацію, яка є корисною на сьогоднішній день і буде не менш корисною в майбутньому [26].

Основна частина археологічної колекції Вінницького обласного краєзнавчого музею – це експонати періоду середньої та пізньої бронзи (XIV–IX ст. до н.е.), які були знайдені під час розкопок Гордіївського курганного могильника. Під час розкопок було знайдено чималу кількість прикрас, які становлять найчисельнішу групу знахідок, а також різноманітного посуду, кінської збруї, зброї тощо. До іншої не менш чисельної групи археологічних експонатів можна виокремити знахідки сарматської доби, що датується I ст. н.е. Серед колекції цього періоду також значну частину складають прикраси, а також зброя, посуд та інші побутові речі [88].

Геологія та палеонтологія (група «ГП») налічує понад 2500 експонатів, з яких лише близько 500 – це палеонтологія. До цієї колекції входять залишки та рештки рослинного та тваринного світу на території Вінницької області в різні часи. Оскільки Вінницька область, внаслідок коливань земної кори, в різні часи була вкрита різними морями, також мають місце залишки фауни цих морів. Палеонтологічна колекція здебільшого відносить до таких періодів як неогеновий (тривав від 2303 до 2588 млн р. тому) та антропогеновий (від 2,588 млн р. тому і дотепер) [18].

Діяльність Вінницького обласного краєзнавчого музею почалося саме зі збору та колекціонування образотворчого та декоративно-прикладного мистецтва. Оскільки більша частина творів мистецтва була передана Вінницькому обласному художньому музею з художнього відділу (який проіснував до 1987 р.) Вінницького обласного краєзнавчого музею, то наразі основним місцем демонстрацій різного роду творів образотворчого та\або декоративно-прикладного мистецтва відбувається на виставках в стінах

краєзнавчого музею. Однак, зрозуміла річ, що колекція образотворчого та декоративно-прикладного мистецтва має місце у фондах Вінницького обласного краєзнавчого музею. Можна виокремити таких художників як В. Колтановська, Г. Зорик, П. Кравчик (вважається класиком подільського краєвиду), Д. Самошевський, В. Козюк (притаманні для його творчості сільські пейзажі, однак можна зустріти і міські етюди також), І. Горобчук (вважається майстром народного малярства) тощо [18].

Оскільки на Поділлі в різні часи оселились багато етнічних груп, й сповідники різних релігійних конфесій, то в колекції Вінницького обласного краєзнавчого музею не могло обійтись без культових речей, зокрема, іудейської та старообрядницької громад. До культових та обрядових речей, а також до релігійних видань можна віднести: головну книгу іудеїв – Тору, спеціальну указку для читання Тори-яд, Торі-мантл – спеціальний чохол для Тори, Кетер-тора – корону до сувою Тори, шофар – музичний інструмент тощо [18].

Що стосується старообрядницької громади, то до експонатів, що стосуються цієї теми у Вінницькому обласному краєзнавчому музеї можна знайти: безлінійний (крюковий) рукописний кодекс, який датується XVI ст., Ірмологіон XIX ст. – збірник давньоруських гімнів (ірмосів), старообрядницькі ікони (переважно XIX – поч. XX ст.), металеві ікони (XVIII – XIX ст.) тощо [18].

Також на Вінниччині проживали католики, переважна більшість експонатів католицької церкви датується XVIII – поч. XX ст.: літургійна чаша для освячення вина та прийняття причастя – потир, вервиця, вотивні предмети – речі, принесені в дар Богу за виконання певного бажання та інші речі [18].

Початок етнографічної колекції Вінницького обласного краєзнавчого музею датується XIX – 2 пол. XX ст. Основою етнографічної колекції музею є народний одяг українців, який представляє собою жіночі та чоловічі сорочки з домотканих, а згодом – фабричних матеріалів. Можна побачити зразки весільного, святкового, зимового вбрання у вигляді кожухів, взуття (черевики та чоботи), жіночі головні убори (хустки, очіпки тощо), пояси та інші елементи народного одягу. Окрім одягу та взуття, варто згадати також і про колекцію

традиційних українських прикрас – низки коралів, бурштину, «баламутів», дукачів, намиста зі скла, прикраси з бісеру XIX–XX ст. [18].

Не менш чисельною є колекція експонатів, яка розповідає про міську моду подолян XIX–XX ст., зокрема на світлинах, зроблених у вінницьких фотоательє. До фондової колекції Вінницького обласного краєзнавчого музею належить понад 11 500 світлин, з яких більше ніж тисяча – це саме світлини, які відносяться до історії міського костюму і засвідчують, якою була мода у місті [18].

Також до фондової колекції можна віднести подарункові надходження – рідкісні світлини, колекція різдвяних листівок, рідкісні видання з XVIII до першої половини XX ст., колекція старожитностей, колекція зброї, монети (починаючи з I ст. до н.е.), твори образотворчого мистецтва. За період з 2003 по 2017 р. завдяки подарунковим надходженням колекція музею збільшилася на 10 тис. експонатів [18].

Отже, колекція Вінницького обласного краєзнавчого музею представляє собою експонати найрізноманітніших напрямків, які і вказують на те, що цей музей є комплексним і висвітлює своєю колекцією та експозицією абсолютно різні аспекти історії та культури Вінниччини.

Музей активно співпрацює з художниками, народними майстрами, колекціонерами, результатом чого стають цікаві експозиційні та інтерактивні проекти. Приводом для виставки може бути як актуальність події, так і ювілейна дата, деякі заходи стають традиційними, інші є результатом пошуків нових форм музейної роботи.

Співпраця музею з Вінницькою обласною організацією Національної спілки художників України має багаторічну історію. У виставкових залах музею постійно відбуваються персональні виставки митців Вінниччини. Традиційною є співпраця музею з народними майстрами, членами Національної спілки народних майстрів України. Кожного року разом з обласним центром народної творчості проводяться виставки декоративно-ужиткового та образотворчого мистецтва Вінниччини.

Масштабні виставки, присвячені окремим видам народної творчості Поділля, були організовані співробітниками музею у співпраці з ОЦНТ, Лабораторією етнології Поділля Вінницького державного університету ім. М. Коцюбинського, районними музеями, колекціонерами.

Співпраця з українськими колекціонерами мала результатом цілу низку захопливих виставкових проектів з різних аспектів історії та культури, як от: раритети Кримської війни 1853-1856 рр. з колекції родини Шереметєвих, українська хатня ікона зі збірки Ольги Богомолець, карти України з приватних зібрань сучасних київських колекціонерів Артема Рудика, Мирослава Вагери і сім'ї Шереметєвих-Богомолець.

Вартий уваги такий презентаційний напрям діяльності музею, як міжнародні виставкові проекти, який свідчить про широку географію контактів Вінниччини з культурною спільнотою різних країн світу. Це виставки аспірантів і професорів інституту образотворчого мистецтва Університету ім. Яна Кохановського (м. Кельце, Польща) «Перегринація простору» (2015) та «Простір наявності» (2016), на яких відвідувачі музею мали можливість познайомитися з пошуками польських митців сучасних мистецьких форм вислову. Яскраву сторінку світової культури представляла виставка Центру Тагора при Східноєвропейському інституті розвитку «Світ творчості Рабіндраната Тагора» у 2015 р.

Актуальною для нашого часу виявилася виставка, організована Центром політичної освіти землі Саксонія–Ангальт (Німеччина) «Саксонське зерцало і Магдебурзьке право – основи Європи» (2016), а також фотовиставка до 23-ї річниці Незалежності України та 25-ої річниці Балтійського шляху «Наш шлях до незалежності», за сприяння Посольства Латвійської Республіки в Україні (2014) [18].

На сьогоднішній день можна з упевненістю констатувати значну активізацію співпраці і взаємозв'язків Вінницького обласного краєзнавчого музею, що, здебільшого, виявляються через гуманітарну допомогу від партнерів

із закордону, зокрема, від Асоціації музеїв Німеччини, Комітету допомоги українським музеям (Польща), а також від світової музейної спільноти.

2.4 Інноваційні підходи в музейній справі

Організація музейної справи та реформування методів її ведення є важливим аспектом для забезпечення доступу громадськості до культурної спадщини та збереження історії. Нижче наведені загальні тенденції та перспективи в цій сфері:

Цифрові технології. Віртуальні тури та онлайн-експозиції: музеї використовують цифрові технології для створення віртуальних турів та онлайн-експозицій, щоб забезпечити доступ до колекцій у будь-який час та з будь-якого місця. Зразок з віртуальними турами та онлайн-експозиціями можна побачити, зокрема, на сайті Вінницького обласного краєзнавчого музею, на якому одна з доступних функцій – 3D-тур по всім доступним експозиційним залам музею. Окремі музеї, зокрема закордонні, навіть роблять віртуальні 3D тури по своїм діючим виставкам [91].

Розширена реальність (AR) та віртуальна реальність (VR): додатки AR та VR можуть збагатити відвідування музеїв, створюючи інтерактивні та захопливі враження для відвідувачів.

Інклюзивність та диверсифікація. Представлення різних культур: музеї все більше акцентують на представленні різноманітних культур та народів. Сприяння інклюзивності стає важливим завданням для більшого представлення різних груп населення. Зокрема, в умовах війни, повернень з війни військових з пораненнями, важливо відповідально підходити до питання інклюзивності, як мінімум, забезпечити альтернативи у вигляді пандусів тощо.

Партнерства з спільнотами: музеї активно вступають у партнерства з місцевими спільнотами для спільної розробки та представлення виставок, що відображають різноманітність місцевого населення. Вінницький обласний

краєзнавчий музей активно співпрацює з подільськими і не тільки художники, надаючи свої виставкові зали як майданчик для демонстрації художніх робіт. Зокрема, І. Горобчука, О. Нікітюка та інших.

Ефективне управління колекціями. Цифрова каталогізація та архівування: використання цифрових технологій для збереження та управління колекціями спрощує процеси пошуку, архівування та документування. Хорошим зарубіжним досвідом, який можна запозичити, є доповнення діючих виставок у цифровому форматі на сайтах самих музеїв [90].

По-перше, це створює попит на відвідування інтерне-ресурсів для здобуття нової інформації або поглиблення знань. По-друге, таким чином можна значно розширити саму виставку, посприяти кращому її розумінню. По-третє, додатковий матеріал, доповнення, коментарі тощо значно покращить сприйняття відвідувачем тієї чи іншої теми.

Збереження та консервація: розробка нових методів збереження та консервації матеріалів допомагає зберегти артефакти та історичні об'єкти на майбутнє. Наразі, у Вінницькому обласному краєзнавчому музеї змінилася оптика стосовно того, які речі насамперед потрібно вберегти. Через російську агресію, стало зрозумілим, що в першу чергу потрібно звернути свою увагу та зберегти предмети етнографії та археології, оскільки етнографію агресор просто знищує, а археологічні знахідки викрадає, тим самим присвоюючи собі чужу історію.

Освіта та взаємодія. Програми для шкільних груп та студентів: музеї створюють освітні програми, спрямовані на залучення школярів та студентів для підвищення інтересу до культурної спадщини. У Вінницькому обласному краєзнавчому музеї вартими уваги є екскурсії–лекції з конкретних тем, зокрема «Голодомор 1932-1933 рр. на Поділлі», «Українська національна революція 1917-1921 рр.», а також лекції з геолого-біологічних тем на базі експозиційних залів музею.

Інтерактивні виставки та розваги. Музеї намагаються зробити виставки більш інтерактивними та захоплюючими, залучаючи відвідувачів різними

методами, такими як гри та інтерактивні елементи. Якщо звернутись до досвіду Вінницького обласного краєзнавчого музею, то варто зауважити, що працівники музею активно долучаються до розробки і впровадженнь різноманітних інтерактивних програм для різних вікових категорій, серед них: «Археологічні мандри: урок виживання» – розрахована на молодшу вікову категорію, яка включає в себе дітей молодшого, середнього та старшого шкільного віку, студентів технікумів, коледжів, училищ та університетів; «Мамонт Вінні: подорож у далеке минуле» – розрахована на категорію дітей дошкільного та молодшого шкільного віку до 8 років; «Зброя та військово спорядження» – розрахована на дитячу та дорослу вікову категорію.

Загалом, реформування музейної справи включає в себе впровадження новітніх технологій, залучення різних груп громадськості, збереження та освіти. Такий підхід допомагає музеям залишатися актуальними та важливими у сучасному світі. У різні періоди історії головна мета музейних установ, незалежно від їхнього профілю, полягала в тому, щоб ознайомлювати відвідувачів із об'єктами музейних колекцій через експозиції та виставки.

Проте з поширенням комп'ютерної техніки та активним розвитком глобальної мережі Інтернет відбулося значне змінення взаємодії в системі «відвідувач-музей». Виникли нові тенденції, оскільки потенційні відвідувачі музею, перш ніж завітати туди, активно шукають інформацію в Інтернеті. Пошук може стосуватися режиму роботи музею, контактної інформації, цінової політики та актуальних виставок. В розвинених країнах з системою електронних платежів існує ще один аспект взаємодії – попереднє замовлення квитків та покупка сувенірів у електронних магазинах музею. На жаль, в електронних платіжках в Україні поки не така широка популярність, і цей аспект взаємодії музею з відвідувачем наразі не є дуже актуальним [27].

Звернемось до європейського досвіду реформування музейної справи та музейних установ.

Після повалення комуністичних режимів в країнах Східної Європи музеї там пережили справжнє відродження в професійному плані. Вони пройшли шлях

оновлення й демократизації, пошуку інноваційних освітніх проектів для дітей та дорослих, започаткування нових просвітницьких програм, заснованих на зв'язку між культурою та наукою [42, с. 17].

Музеї активно розглядають можливості визначення свого місця в різноманітному культурному просторі. Вони стають ключовими центрами освіти і навчання, оскільки саме через них забезпечується доступ до національної культурної та природної спадщини для різних груп людей, незалежно від їхнього фаху та віку [36]. Музейні установи активно шукають своє місце в соціокультурному просторі, стають ключовими центрами освіти і виховання, надаючи можливість різним фахівцям та різного віку особам отримати доступ до національної культурної та природної спадщини [45].

Одним із найважливіших завдань музейної реформи в країнах Східної Європи та Балтії стало звільнення музейних закладів від ідеологічних нашарувань та обмежень, від жорсткого державного контролю на користь культурної та професійної автономії музеїв. У декількох країнах Східної Європи на законодавчому рівні був закріплений статус музеїв як незалежних від держави інституцій. Зокрема у 1996 р. в Естонії був ухвалений Закон про музейну діяльність, який підкреслив ідеологічну незалежність музейних інституцій від держави, попри те, що колекції музеїв належать державі (як і право моніторити ефективність управління цими колекціями) [42].

З-поміж іншого, уряди країн Балтії, дійшли висновку, що варто деактивувати ті музеї, які виконували лише функцію пропаганди, а вкластися в ті інституції, які мали потенціал транслювати неупереджену історичну ретроспективну національної історії.

Так, Рада музеїв, бібліотек і архівів Британії визначає державну музейну стратегію та надає консультації уряду стосовно завдань та пріоритетів у цьому секторі. Органи виконавчої влади країни вважають, що музеї сприяють позитивним емоціям і важливі для галузі розваг. Основна мета музейної політики полягає в тому, щоб зробити громадян більш освіченими та свідомими [36].

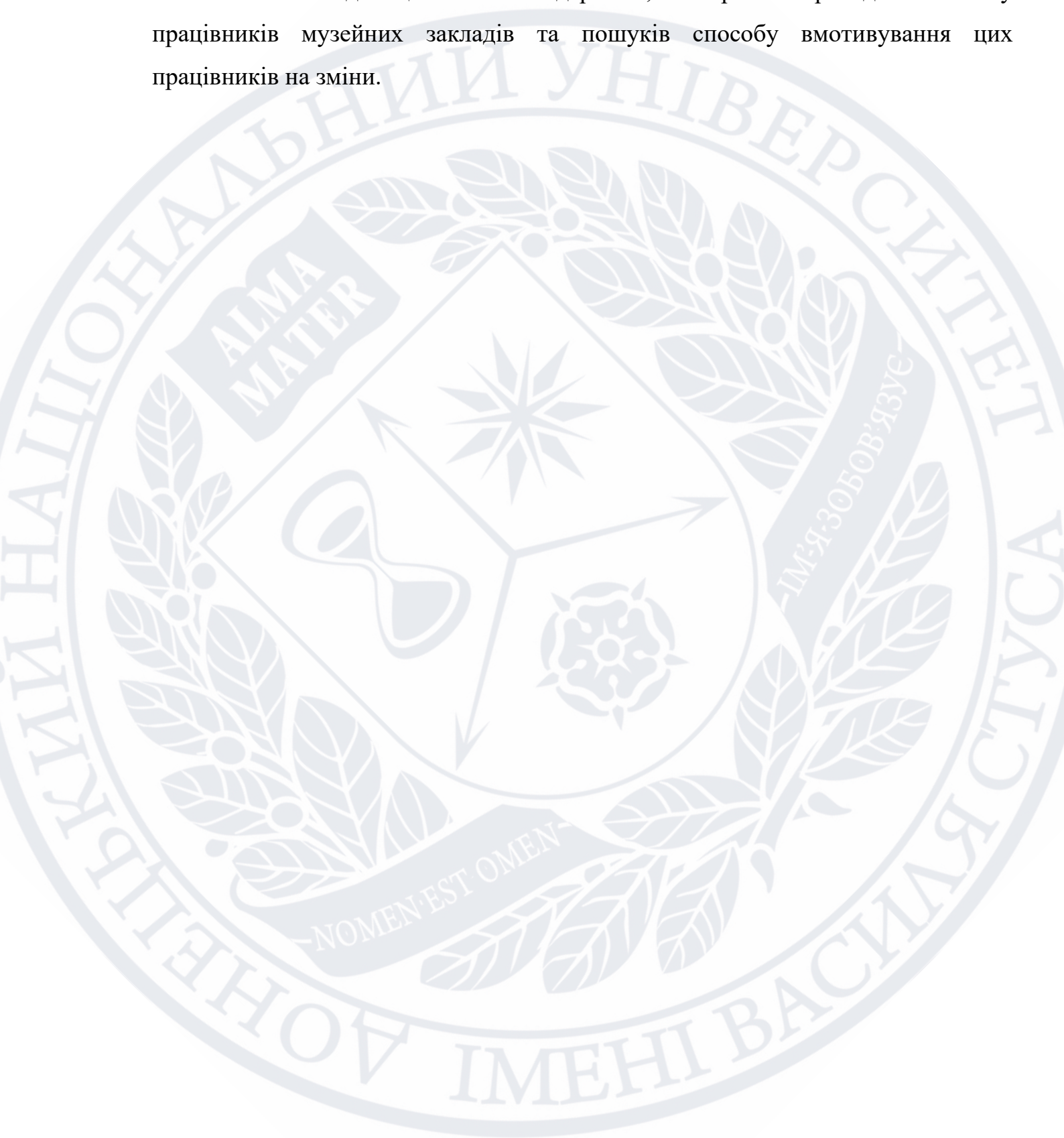
Україна, на жаль, на сьогодні не може повністю перейти на шлях реформування музейної сфери. Музейні експозиції майже не оновлюються через недостатні фінансові ресурси для матеріально-технічного оновлення або через брак новаторських ідей. Також існує проблема із представленням нових, раніше табуйованих тем. І, зокрема, невміння спілкуватися з власною аудиторією, навіть більше – дуже рідко музей розуміє, хто є його аудиторією і це сильно впливає на роботу. Статистичні дані, які не аналізуються, а робляться просто як формальність, це також проблема, яка не лежить на поверхні, однак сильно підриває роботу музею, оскільки музей не розуміє, хто його відвідувачі і чого ці відвідувачі потребують від нього. Через певні норми, які не переглядаються відповідно до змін в країні і суспільстві, працівники музею намагаються лише виконати ці норми, а не проаналізувати ті дані, які їм доступні.

Фахівці музейної галузі стверджують, що в Україні бракує кваліфікованих музейних працівників. Багато музеїв не мають спеціалістів, які володіють сучасними технологіями, готові конкурувати з іншими, використовувати нові методи роботи, а також не мають в своєму розпорядженні достатню кількість фахової літератури [70]. Це призводить до того, що музей не відповідає сучасним вимогам з різних аспектів діяльності.

Досить серйозною проблемою для українських музеїв є недостатня кількість кваліфікованих спеціалістів. У музеях працюють здебільшого люди середнього та старшого віку, молоді дуже мало, оскільки ця робота для неї є непрестижною і низькооплачуваною [36]. Відповідно, підходи до музейної роботи не є передовими і осучасненими, адже їх немає кому впроваджувати, оскільки для фахівців середнього та старшого віку інноваційні напрямки діяльності не просто не актуальні, а незвичні і незрозумілі.

Отже, на Україну чекає ще довгий, повний складнощів, шлях, пов'язаний з реформуванням музейної сфери та впровадженням нових методів до організації робочого плану, оскільки наразі гостро стоїть питання із дефіцитом професійно підготовлених фахівців, також грає свою роль недостатнє фінансування музейних установ, а також нехтування та недбале ставлення або взагалі

ігнорування музейного менеджменту, невміння його впроваджувати. Та не все залежить лише від ініціативи самої держави, є потреба в проведенні аналізу працівників музейних закладів та пошуків способу вмотивування цих працівників на зміни.



РОЗДІЛ 3 СУЧАСНИЙ ПІДХІД ВИКОРИСТАННЯ ОСВІТНЬОГО СЕРЕДОВИЩА МУЗЕЮ

3.1 Музейна педагогіка як інноваційна освітня технологія

Сучасні відвідувачі музею нерідко демонструють неповагу до культурної спадщини, не розуміють її значення і цінності. Завдання музейного працівника – сформувати ціннісне ставлення до культурного надбання, пробудити бажання спілкуватися з музейними цінностями. Для його реалізації необхідно створити в музеї умови для ефективної роботи з аудиторією. Нова експозиція має стати засобом виховання в сучасного відвідувача емоцій, уяви, фантазії та творчої активності.

У Законі України «Про музеї та музейну справу», прийнятому 29 червня 1995 р., зазначено, що «музеї як культурно-освітні та науково-дослідні заклади призначені не тільки для вивчення, збереження та використання пам'яток матеріальної і духовної культури, але й для прилучення громадян до надбань національної і світової історико-культурної спадщини» [30, с. 8]. У музейних добірках нагромаджено унікальні творіння матеріальної і духовної культури народів, розкрито їх економічний, суспільно-політичний, науково-технічний і культурний розвиток. Вони становлять, вважає Р. Маньковська, невід'ємну частину загальнолюдських цінностей, відображають ідеали поколінь, розповідають про різні періоди історії, видатних діячів держави, науки, освіти і культури [48, с. 249].

Музейна педагогіка розглядається як інтеграція музею, музеєзнавства та педагогічної науки. Її прерогативою є вивчення історії та особливостей культурно-освітньої діяльності музеїв, узагальнення та реалізація методів їх впливу на різні категорії відвідувачів, взаємодії з іншими педагогічними установами. Сучасна музейна педагогіка розвивається в руслі проблем музейної

комунікації і спрямована на прилучення до культурного, наукового та освітньо-виховного потенціалу музею широким кіл населення (особливо молоді), активізацію творчих здібностей особистості.

Поняття «музейна педагогіка» було сформоване та введене в науковий обіг на початку ХХ ст. у Німеччині науковцями А. Ліхтварком, А. Рейхвеном та Г. Фройденталем. Спочатку музейну педагогіку вважали напрямом музейної діяльності, орієнтованим переважно на роботу з учнями. На конференції «Музей як освітній та виховний заклад» (м. Мангейм, 1913 р.), А. Ліхтварк сформулював ідеї просвітницького призначення музею і запропонував новий підхід до відвідувача як учасника діалогу [73, с. 6-9]. Реалізуючи на практиці метод «музейних діалогів», він уперше обґрунтував роль посередника, який допомагає відвідувачу у спілкуванні з мистецтвом, розвиваючи здатність бачити і насолоджуватися художніми творами (згодом такий посередник отримав назву «музейний педагог»).

Як особлива галузь знань і досліджень музейна педагогіка почала формуватися в 1960-х рр. Завдяки демократизації суспільства її соціальна роль зросла, бо робота з аудиторією вже не вважалася другорядною. Значний внесок у розвиток музейної педагогіки на цьому етапі зробили німецькі музейно-педагогічні центри, серед них: Робоча група музейної педагогіки (спочатку «Музейна школа» в Східному Берліні (1963 р.) із власним друкованим органом «Школа і музей у єдиній освітній системі НДР»); Зовнішня служба державних музеїв Прусської культурної спадщини в Західному Берліні (1961 р.); Зовнішня служба Кельнських музеїв (1965 р.); Художньо-педагогічний центр Німецького національного музею в Нюрнберзі (1965 р.), Музейно-педагогічний центр у Мюнхені (1971 р.), який видавав журнал «Школа і музей» та інші [12].

Практична діяльність центрів активізувала й наукові дослідження, що зумовило появу нової науки. На формування уявлення про предмет музейної педагогіки та її понятійного апарату серйозно вплинула дискусія 1970–1980-х рр., в якій взяли участь провідні західнонімецькі музеєзнавці Р. Ромедер, А. Кунц, В. Клаузевіц та інші. Її основним підсумком стало розширення

трактування музейної педагогіки і усвідомлення її зв'язку з дослідною, експозиційною, збиральною роботою музеїв. Однак дослідження цього періоду виявили роз'єднаність у розумінні сутності і дефініцій музейної педагогіки, що свідчило про формування науки, яка долала шлях від виду діяльності до наукової дисципліни.

На вітчизняних теренах поняття «музейна педагогіка» почало вживатися з початку 1970-х рр. і поступово набуло все більшого поширення. Виокремлення музейної педагогіки у відносно самостійну наукову дисципліну було зумовлене необхідністю теоретичного осмислення освітньої діяльності музеїв і підвищення її якісного рівня, зокрема, на основі досягнень суміжних наук [33]. Сьогодні мотивація відвідин музею докорінно змінилась. Щоб утримати увагу відвідувача, атмосфера музею має бути цікава і зручна. Усе більшого значення для аудиторії набуває функція музею в організації дозвілля. У боротьбі за відвідувача музеї активно використовують нові освітні технології.

Розглянемо деякі з них.

«Торкатися руками»

Останнім часом усе більше музеїв упроваджують програму «Торкатися руками». У людей будь-якого віку часто виникає бажання торкнутися руками предметів, у тому числі й музейних. Через тактильні відчуття людина може сприйняти предмет, оцінити його фактуру, температуру, матеріал, форму, відчути неабияку емоційну віддачу. Завдання сучасної експозиції – дати можливість відвідувачу отримати ці відчуття.

Експозиції музею містять певну кількість оригінальних предметів, вимоги до експонування яких дуже жорсткі. Торкатися руками таких експонатів заборонено. Вберегти цінні об'єкти від посиленої уваги можливо створенням інтерактивних частин експозиції, де представлені муляжі, що зовні мало відрізняються від оригіналів. Або ж організацією для відвідувачів ситуацій, в яких можливо проявити активність: щось побудувати, покрутити, переодягнутися в костюми відповідного періоду. Облаштування інтерактивних

частин експозиції не потребує дорогих мультимедійних пристроїв, адже вони будуть суперечити головній меті задуму – створенню історичної атмосфери.

Технологія інтерактивності

Інтерактивність (від англ. interaction – взаємодія) – поняття, яке розкриває характер і ступінь взаємодії між об'єктами. Використовується в таких галузях, як теорія інформації, інформатика та програмування, системи і телекомунікації, соціологія, промисловий дизайн, музейна справа тощо. Інтерактивність – термін, що характеризує нові види естетичної діяльності, віртуальної реальності, комп'ютерної графіки. У більш широкому, радикальному сенсі означає посилення ролі глядача і навіть заміну авторського бачення глядацькою активністю.

Усталеного визначення цього терміну немає. Ступінь інтерактивності вказує, наскільки швидко і зручно для себе користувач може досягти мети. Елементами інтерактивності є всі елементи взаємодіючої системи, за допомогою яких відбувається взаємодія з іншою системою / людиною (користувачем).

За кордоном ідея інтерактивного музейного простору почала формуватися в 1960-ті рр. під впливом теорії швейцарського психолога Ж. Піаже, який наголошував на важливості взаємодії дитини з предметним світом. З'явилися форми роботи з музейною аудиторією, які постійно вимагають самостійності, активності і творчого закріплення знань. Наприклад, екскурсія завершувалася роботою в майстернях, нерідко її замінювала робота з листками активності або творчими зошитами [60, с. 179-180].

Вітчизняні музеї освоюють інтерактивні технології від 1990-х рр. Відвідувач отримує право на прояв свободи і творчості в середовищі музею, що характеризується ключовими словами «я сам» – дію, думаю, приймаю рішення. Проектуючи таке середовище, музейний педагог має від початку продумати, як можна організувати взаємодію відвідувача з матеріалом, що сприйматиметься, і самому «відійти в тінь», стати лише помічником.

У засобах масової інформації та в музейних колах інтерактивним музеєм зазвичай називають технічно і технологічно оснащений музей, робота якого

насамперед спрямована на діалог з публікою. Мається на увазі, що в арсеналі технологій такого музею наявні відео-шоу, панорамні проєкції, віртуальна реальність, аніматронікси і багато іншого. Однак інтерактивність не завжди пов'язана з технічними засобами. Все більш актуальними стають інтерактивні екскурсії, що включають діалоги з публікою, майстер-класи, вікторини, концерти та інші прояви інтерактивності, що не потребують залучення новітніх технологій. Музейні сайти також стають інтерактивними: не тільки пропонують інформацію, але й залучають глядача до спілкування з музеями через анімовані плани і схеми, відеопанорами, зручні пошукові системи, ігри, чати, он-лайн торгівлю квитками, книгами, сувенірами тощо.

Технологія інтерактивності, приваблива для відвідувачів, за твердженням провідних музейних педагогів країни, стає основною тенденцією розвитку музеїв.

Голографія

Сьогодні в музеях затребуваною є технологія голографії. Голографія – це набір технологій для точного запису, відтворення і переформатування хвильових полів, що дає змогу створювати об'ємні зображення предметів (голограми) на фотопластинці за допомогою випромінювання лазера.

Завдяки голограмам відвідувачам музею доступні об'ємні зображення експонатів, які знаходяться в інших музейних колекціях. Тепер створюються цілі виставки голографічних зображень.

Інтерактивна проєкція

Інтерактивна проєкція – 3D зображення – є наступним етапом розвитку голограми. 3D-технології активно використовуються в музейному просторі: створюються 3D-фільми, у тому числі наукові, експозиційні, просвітницькі. Окрема тема – 3D-сканування. Ця дорога технологія відкриває в музейній галузі та сфері культурної спадщини безліч можливостей. Сканування мініатюрних історичних пам'яток дає змогу побачити на екрані через стереоокуляри збільшену 3D-проєкцію експоната, наприклад, статуєтки, докладно роздивитися її, при цьому розрізняючи фактуру матеріалу. За такою ж технологією можна

знімати і відтворювати місця, куди відвідувачі не можуть потрапити, наприклад, археологічні пам'ятники.

Ще можна реставрувати і відтворювати втрачені об'єкти. Наприклад, скульптуру, від якої залишилася лише частина, можна «добудувати», а потім відтворити в натуральному розмірі. І це не тільки технологічне досягнення, але й науковий результат. Таким чином можна ознайомити відвідувачів музею з архітектурними об'єктами, які були пошкоджені чи зруйновані.

Інтерактивна проєкція 3D-зображення людини в натуральну величину також стає популярною в музейному просторі. Наприклад, в історичному музеї Дніпра діє експериментальна програма «Електронний гід». Це голограма дівчини, яка розповідає загальні відомості про експозицію, зали і персоналії. Тривалість лекції 2,5 хв., потім розповідь повторюється.

Зараз вивчається реакція відвідувачів на нововведення, заплановано збільшити кількість електронних гідів до десяти – по одному в кожному залі музею.

Інтернет-технології

Залучення реципієнтів до музейного простору відбувається і через інтернет-технології. Окреслимо можливості та переваги грамотного представлення музею в мережі Інтернет:

1. Музей краще інтегрований у систему українських і зарубіжних профільних організацій.
2. Власний сайт дає додаткові можливості для презентації своїх колекцій.
3. Різко інтенсифікується процес обміну професійною інформацією.
4. Зростає можливість залучення відсутніх ресурсів ззовні музейної системи.
5. Сайт може стати експериментальним майданчиком для музейного проєктування, розробки різних музейних моделей.

На жаль, більшість вітчизняних музеїв (навіть ті, що добре представлені в мережі Інтернет) не використовують зазначені можливості повною мірою. Сайти музеїв пропонують короткий путівник закладом, іноді доповнений новинами про

поточні і заплановані виставки. Помітно рідше на сайті представлено історію музею, інформацію про постійну експозицію та виставки; в одиничних випадках висвітлено освітні програми і наукову інформацію.

Віртуальна екскурсія

Українські музеї тільки починають використовувати на своїх сайтах такий новий сервіс, як віртуальна екскурсія. Віртуальний тур – це послідовність декількох об'єднаних панорамних фотографій, між якими в процесі перегляду можна візуально переміщуватися спеціальними переходами. Надається можливість взаємодії з об'єктами, що є частиною зображення, з метою отримання додаткової інформації.

Віртуальна екскурсія – ще один додатковий спосіб підвищити відвідування веб-сайту музею, запропонувавши користувачам унікальну подорож, наприклад, екскурсію фондами. Таким чином, людина, яка не має можливості відвідати музей, може ознайомитися з його експозицією.

Віртуальні екскурсії в музей можна широко застосовувати на заняттях в закладах освіти, наприклад, учитель сільської школи може ознайомити дітей з експозицією столичних музеїв. Щоб уникнути пасивності перегляду, педагог має продумати завдання, які учні виконуватимуть у процесі роботи з сайтом музею.

Віртуальна виставка

Простішою в технічному оформленні є віртуальна виставка. Різноманітні за тематикою, дизайнерським рішенням, із використанням засобів мультимедіа, віртуальні виставки успішно виконують окремі функції реальних виставок: функцію публікації музейних колекцій і науково-просвітницьку, хоча реальний музейний предмет у них відсутній, а є лише його електронна копія.

Віртуальні виставки не завжди повторюють експозицію музею. Багато музеїв мають можливість виставити в залах тільки незначну частину свого фонду, інші експонати знаходяться в запасниках. Віртуальні виставки дають можливість відвідувачам сайту ознайомитися зі всіма скарбами музею.

Створення та демонстрація віртуальних культурних пам'яток, історичні реконструкції, інтерактивні експонати, відтворення втрачених об'єктів і

предметів дають можливість перейти на якісно новий рівень збереження і передачі нащадкам культурної спадщини. У світі зараз ведеться велика робота зі створення віртуальної культурної спадщини для систем віртуальної реальності, яка в перспективі дасть можливість розмістити всі музеї, пам'ятники в одному центрі віртуальної реальності. Вже зараз створені Віртуальний Рим, Віртуальний Карфаген тощо, демонстрація яких на системах віртуальної реальності переносить нас на тисячі років у минуле.

Проект «Ніч музеїв»

«Ніч музеїв» – міжнародна акція, яка дає змогу оглянути музейні експозиції вночі. Зазвичай захід приурочений до Міжнародного дня музеїв, що припадає на 18 травня. У цю ніч більшість музеїв відкрито для відвідувачів після заходу сонця і майже до ранку. Основна мета проекту – показати ресурс, можливості, потенціал сучасних музеїв, зацікавити молодь. Вперше «Ніч музеїв» була проведена в Берліні в 1997 р. Вдруге – 1999 р. за ініціативою Міністерства культури і комунікацій Франції під назвою «Весна музеїв».

Українські музеї вперше масово долучилися до всесвітньої акції в 2008 р. У 2010 р. акція «Ніч музеїв» відбулася в ніч з 15 на 16 травня. В Україні її підтримали музеї Києва (Національний художній музей України, Музей Михайла Булгакова та Київський музей Марії Заньковецької), Львова (Музей народної архітектури та побуту у Львові, Музей книги, Львівський національний музей імені Андрея Шептицького, Львівський музей історії релігії, Львівський історичний музей, Львівська галерея мистецтв, Музей етнографії та художнього промислу, Музей Пінзеля та Підгорецький замок), Одеси (Військово-історичний музей, Художній музей, Музей Блещунова, Музей західного і східного мистецтва, Одеський літературний музей), Харкова (Харківський літературний музей, Харківський художній музей, Міський музей К. І. Шульженка, Морський музей і Муніципальна галерея) та Феодосії (Будинок-музей Гріна). З кожним роком до цієї акції приєднується все більше вітчизняних музеїв [60, с. 173-181].

Особливою окрасою програми в рамках цього проекту є тематичні театралізовані екскурсії. Вони стали традиційними для деяких музеїв України, і

їх можна замовити на будь-який вечір. Це, наприклад, «Ніч у музеї. Екскурсія-містерія» Львівського музею історії релігії, театралізоване дійство «Скіфія золота» та «Священні скарби» Музею історичних коштовностей України тощо.

Театралізована екскурсія захоплює глядача – він ніби опиняється в часі, коли відбувалися певні історичні події, співпереживає героям. Інколи на таких екскурсіях глядачі можуть одягнути історичні костюми, відчутти себе в іншій історичній епосі. У спільних проектах музеїв та шкіл у театралізованих дійствах беруть участь учні. Це сприяє реалізації нових форм спілкування з дітьми, індивідуального підходу до кожної дитини, нетрадиційних шляхів засвоєння навчального матеріалу.

Отже, ми вважаємо, що основні напрямки діяльності музейних педагогів на сучасному етапі мають бути такими:

1. Робота з музейною аудиторією, спрямована на формування ціннісного ставлення до культурної спадщини та прищеплення смаку до спілкування з музейними цінностями.
2. Розвиток здатності сприймати музейну інформацію, розуміти мову музейної експозиції.
3. Виховання емоцій, розвиток уяви і фантазії, творчої активності.
4. Створення в музеї умов, за яких робота з аудиторією здійснювалася б найбільш ефективно.
5. Використання та популяризація нових технологій музейної освіти у формі окремих проектів, на різних майданчиках, із залученням різних інноваційних методів [84].

Музейна педагогіка дає змогу залучити учнівську молодь до дослідницької діяльності в межах музейного простору, із застосуванням музейної експозиції, що дозволить поглибити набуті знання, отримати нові, розвинути критичне мислення, талант до дослідницької діяльності та творчості [35, с. 48]. Зміна навколишнього середовища, методів освіти та підходів дасть змогу підвищити мотивацію до навчання, сформуванати нові способи мислення.

Зрозуміла річ, що самі працівники музейної установи мають підійти відповідально до комунікації зі своїми відвідувачами, оскільки має місце бути потреба у вивченні аудиторії, яку потрібно буде навчати. Зокрема, зрозуміти вікові особливості сприйняття матеріалу, окремі психологічні аспекти певного віку, аби мати змогу пристосуватися та підібрати матеріал згідно своєї аудиторії, а також подумати над підходом до комунікації з тією чи іншою віковою групою відвідувачів. Проте на цьому етапі музеям варто віднайти баланс стосовно свого функціонування як установи: з одного боку, це, звичайно ж, забезпечення збереження пам'яток історії, культури тощо, а з іншого – їхня популяризація, доступність для широкого загалу відвідувачів. Окрім цього, потужний інформаційний та ціннісно-орієнтований потенціал мають здатність залучити різноманітні категорії людей до різних форм інтелектуальної та соціально-культурної творчості.

3.2 Особливості здійснення освітньо-виховної роботи в краєзнавчому музеї

У діяльності будь-якого сучасного музею наявні й педагогічні аспекти, що спричинило виникнення спеціальної наукової галузі музейної педагогіки. Проте в педагогічному музеї «педагогічне» виступає не аспектом, а становить головний зміст його колекцій.

За результатами узагальнення поглядів сучасних науковців (Т. Ю. Белофастова, О. Г. Ванслова, М. Г. Гнедовський, А. Б. Закс, Ю. А. Омельченко, М. Ю. Юхневич та ін.) можна зробити висновок, що предмет музейної педагогіки становлять зміст, методи, форми й особливості педагогічного впливу музею на різні категорії населення [1].

На думку Т. Ю. Белофастової, до проблем музейної педагогіки належать такі:

- особливості здійснення освітньо-виховного процесу в музеї (принципи і закономірності);
- музейно-педагогічні форми і методи;
- специфіка видів діяльності відвідувачів у музеї, керування нею (специфіка педагогічного впливу музейної інформації на різні соціальні й демографічні групи аудиторії, що потребує диференційованого підходу до визначення мети, завдань і змісту впливу на кожну з них);
- експозиційна діяльність (урахування педагогічних аспектів у розробленні експозиційного сценарію);
- прогнозування розвитку музеїв у реалізації ними своїх педагогічних можливостей;
- моделювання нових напрямів і способів залучення особистості до історико-культурної спадщини [2, с. 14].

Отже, можемо зробити висновок, що в колі наукових зацікавлень музейної педагогіки центральне місце посідає музейно-педагогічний процес у цілому.

Дослідниця у галузі музейної педагогіки Р. Маньковська до числа базових форм культурно-освітньої діяльності музею зараховує екскурсії, лекції, консультації, наукові читання (конференції, сесії, засідання); клуб (гуртки, студії); конкурси (олімпіади, вікторини); зустрічі з цікавими людьми, концерти (літературні вечори, театральні вистави, кіносеанси); свята, історичні ігри тощо [49, с. 78].

Варто дійти до розуміння музею як значно ширшого майданчика, який може бути в тому числі освітньо-просвітницьким центром, дасть новий поштовх до розвитку будь-якої музейної установи, до її переосмислення і підлаштування під нові реалії.

Розглянемо досвід Вінницького обласного краєзнавчого музею, який на регулярній основі впродовж навчального року надає свої зали під найрізноманітніші освітні програми.

Освітня діяльність тут не обмежується лише проведенням уроку в залах експозиції з практичним матеріалом у вигляді експонатів, хоча найчастіше до

красознавчого музею звертаються саме з такими потребами, зокрема вчителі природничих дисциплін найчастіше приводять своїх учнів в стіни музею для того, аби унаочнити матеріал, який викладається теоретично і, таким чином, поєднати його, аби він краще засвоївся учнями.

Та окрім цього, експозиційні зали музею стають в нагоді учням художніх шкіл, які використовують експонати як натури і практикуються, перемальовуючи їх, маючи змогу роздивитись будь-який цікавий їм експонат з усіх боків і краще зрозуміти його форму та інші художні властивості.

Аналізуючи природу музейної педагогіки з позиції професійної освіти, важливо відзначити, що це сфера сучасної науково-практичної діяльності музею, яка орієнтована на передачу культурного досвіду через педагогічний процес у музейному середовищі [33].

Отже, розвиток музейної педагогіки був обумовлений появою та поширенням музейних закладів різних типів і спрямувань, а також інтерпретацією різних функцій музею, зокрема, просвітницької та освітньої. Аналіз різних підходів до предмета дослідження музейної педагогіки підтверджує її багатогранність і варіативність, роблячи її своєрідним «музейним феноменом» в системі сучасних освітніх технологій [56]. Можемо зробити висновок, що музейна педагогіка – це ще одна сторона музейної діяльності, яку потрібно розвивати станом на сьогоднішній день, оскільки питання нових підходів до освітньо-виховної діяльності має на меті залучати всі можливі майданчики для того, аби сформувати краще ставлення учня до навчання, вмотивувати його, поглибити набуті знання і залучати до отримання нових. Музей – саме такий майданчик, однак в Україні поки що не можна назвати такий вид діяльності музейних установ максимально розвинутим, адже він почав впроваджуватися відносно нещодавно. Тому важливо активно долучатися до такого виду діяльності, аби він мав змогу розвиватися надалі.

Розглянемо одну із провідних форм роботи музею – *екскурсійну*. Це специфічна форма освітньої діяльності, змістом якої є комплексне (візуальне, вербальне, емоційне) сприймання об'єктів, представлених на екскурсійному

маршруті, з метою здобуття знань та вражень. Зауважимо, що добре продумана екскурсія сприяє глибокому розкриттю теми, оскільки екскурсовод зосереджує увагу на всіх важливих пам'ятках, розкриває їх внутрішній зміст, розповідає не лише про виставлений матеріал, а і про те, що його об'єднує з іншими. Екскурсійна робота є творчою, такою, що вимагає глибоких загальних і спеціальних знань. Важливою ознакою професійності екскурсовода є вільне володіння темою (проблемою).

Екскурсії можуть проводитися у приміщенні музею – за експозицією, виставками, відкритим зберіганням фондів, а також за межами музейного приміщення – за пам'ятками та пам'ятними місцями. Практикуються також комплексні екскурсії, які об'єднують єдиною темою показ музейної експозиції та пам'ятників, які знаходяться у природних умовах.

Тематичні екскурсії є цілеспрямованими розповідями з певної музейної теми. Вони бувають історичні, літературні, мистецтвознавчі тощо. Темі таких екскурсій можуть бути широкими (охоплювати весь розділ експозиції) і вузькими (щодо окремого експозиційного комплексу), їх спрямування – поглиблене і різностороннє ознайомлення з музейними матеріалами.

Щодо напрямів екскурсій, то за їх метою розрізняють культурно-освітні (загальноосвітні) і навчальні, безпосередньо пов'язані з програмами закладів освіти. До останніх зараховують методичні екскурсії для музейних працівників, які знайомлять з принципами побудови експозиції, особливостями зберігання фондів, проведення екскурсій.

Своєю чергою, екскурсійний об'єкт – це достатньо широке і різнобічне поняття, оскільки це не лише експозиції музею чи виставки на базі музейних установ. Екскурсійним об'єктом може бути пам'ятне місце, окрема будівля чи архітектурний комплекс, природничі об'єкти, пам'ятки мистецтва чи археологічні пам'ятки, експозиції картинних галерей тощо [63, с. 12].

Важливо відповідально підходити до вибору екскурсійного об'єкту, а також до його вивчення, оскільки від цього залежатиме у майбутньому успіх екскурсії.

Важливим аспектом вважаємо тривалість екскурсії і до цього питання треба поставитися відповідально, адже занадто довга або занадто коротка тривалість екскурсії може залишити неоднозначні враження в екскурсантів.

Також потрібно приділити неабияку увагу основним аспектам екскурсійної діяльності музею, серед яких можна виокремити наступні аспекти:

- Пізнавальний аспект. Екскурсії дозволяють відвідувачам отримати глибше розуміння експонатів, історії та контексту, в якому вони виникли. Вони допомагають викладати складні концепції зрозуміло та цікаво. Використання методу пояснення завжди передбачає формулювання освітніх завдань, які можна вирішити, враховуючи рівень знань та розвиток дітей [85].
- Освітній аспект. Екскурсії в музеї можуть бути спрямовані на різний віковий контингент та освітні рівні. Відповідно до цього вони можуть бути адаптовані для дітей, студентів або дорослих. Педагогіка охоплює цілісність виховання у сенсі її спеціально науково теоретичного обґрунтування, історичного дослідження та практичного застосування. Її розуміють як збірне поняття для різних наукових, філософських та, зокрема, прикладних дисциплін, спільним предметом яких є соціальна дія та виховання. Це однак не виключає того, що за допомогою музейних зібрань можна ставити перед собою педагогічні цілі, а саме через користувачів музеїв [16].
- Виховний аспект. Екскурсії можуть передавати важливі цінності, етичні норми та підвищувати культурну свідомість відвідувачів. Вони допомагають формувати почуття гордості за свою культурну спадщину. Музеї як засіб специфічної духовної практики покликаний активізувати роль культурних цінностей під час інтеграції, соціальної консолідації суспільства. Музеї виховують усвідомлення особистістю ролі культурного надбання в історичному розвитку, повагу до культурних цінностей, дбайливе їх збереження. Музейна культура передбачає оволодіння певними знаннями, уміннями, які дають змогу людині сприймати

інформацію, яку містять музейні предмети, розуміти мову музейної експозиції, керуватися у життєвих ситуаціях етичними нормами і моральними установками [17].

В сучасних студіях історії та музеєлогії вже визначено музей як інститут пам'яті. Це уявлення пов'язане зі зборами цінних об'єктів з соціокультурної перспективи, які виступають джерелами та посередниками соціальної пам'яті. Сукупність всіх музейних експонатів в країні формує своєрідний банк національної пам'яті і відіграє важливу роль у формуванні історичної свідомості, загальнолюдських та національно-патріотичних цінностей [42].

1. Залучення аудиторії. Екскурсії роблять музейну колекцію більш доступною і привабливою для відвідувачів. Вони залучають аудиторію до участі у вивченні історії та культури. Музей має потенційні можливості стати місцем спілкування про спадщину, історичний й культурний досвід минулого. Але для цього має стати відкритим простором для комунікації людей – носіїв різних поглядів, досвіду, пам'яті, ідентичності [17].
2. Інтерактивність. Сучасні екскурсії можуть бути інтерактивними, з використанням технологій, мультимедіа та різних методів залучення відвідувачів до активної діяльності. Інтерактивність – це взаємодія, комунікація, яка передбачає двосторонній діалог між учителем та учнями (викладачами і студентами), метою якого є перетворення узагальненої інформації на особистісні знання. Інтерактивність є базовим принципом музейно-педагогічної діяльності й акцентує увагу на необхідності створення ефективного дидактичного середовища у музеї. Відтак поняття музейної «інтерактивності» стосується насамперед науково-освітньої галузі діяльності музею [7].
3. Збільшення відвідуваності. Екскурсії можуть привертати нових відвідувачів та збільшувати популярність музею, особливо якщо вони представлені як захоплюючі та неординарні події.

Українська дослідниця Р. Маньковська вказує, що загалом можна виділити три категорії відвідувачів музеїв: дослідники, які у своїй роботі використовують

музейні фонди та бібліотеку; навчально-освітня аудиторія, зацікавлена специфічною інформацією для пізнавально-освітніх цілей, а також відвідувачі, для яких музей є формою пасивного відпочинку [49].

Відповідно, для вдалої комунікації, а відтак і збільшення відвідуваності, потрібно зважати на аудиторію перед собою, розробити стратегію спілкування для різних категорій населення, підлаштовуватися під запит тих чи інших відвідувачів тощо. Це гарантує, що музей ставатиме місцем, в яке захочеться повернутися вдруге чи втретє.

Загалом, екскурсійна діяльність є важливим інструментом для досягнення мети музею – популяризації культурної спадщини, збереження історії та надання освітніх можливостей для різних верств суспільства.

На сьогоднішній день музей не може існувати окремо від відвідувача, він вчиться із ним взаємодіяти. Люди обирають брати участь в різних заходах і процесах, які відбуваються всередині або за ініціативи музею, обирають долучатися до вивчення традицій, традиційний ремесл та\або обрядів чи ритуалів. І екскурсійна діяльність тут посідає не останнє місце, адже якраз і займається залученням екскурсанта в процес. Про це потрібно пам'ятати щоразу, презентуючи музей через екскурсію, розуміти її покликання та функцію і виконувати їх.

Друге місце після екскурсій серед форм масової роботи в музеях належить лекціям.

Лекція є давньою і традиційною формою культурно-освітньої діяльності. В той час, як в екскурсії пріоритетне місце належить зоровому сприйманню, в лекції воно відіграє другорядну роль, а велике значення має раціональне сприймання. Головне завдання лекції – донести до слухачів теоретичний матеріал, супроводжуючи його матеріалами музейних колекцій (досить часто це копії чи дублікати музейних предметів, ілюстрації, фотографії, слайди.) Музейні предмети, якщо і не демонструються, то під час лекцій присутні «незримо», їх опис і характеристика включаються у зміст лекції.

Визначне місце у технології створення музейно-педагогічних програм належить *експозиції*. На думку дослідників, музейна експозиція – це своєрідний засіб популяризації знань за допомогою науково обґрунтованої, цілеспрямованої, анотованої та естетично оформленої демонстрації музейних предметів [49].

Експозиція є своєрідною базою для музейно-педагогічного процесу. По-перше, її зміст і характер визначають необхідність тих чи інших організаційних заходів. По-друге, вона є вихідним пунктом для розроблення методичного компонента технологічного процесу, оскільки має свою сценарно-композиційну побудову. У музейних експозиціях педагог знаходиться серед реальних предметів певної доби – таке оточення створює відповідний емоційний настрій, сприяє пізнанню.

В експозиції Вінницького обласного краєзнавчого музею налічується біля 10 тис. одиниць зберігання. На основі цих експонатів, результатів вивчення літературних та архівних джерел було розроблено тематико-експозиційний план музею і створено естетично оформлену експозицію. В ній висвітлено різноманітні аспекти історії східного Поділля і Вінниці за досить значний період – від дохристиянських часів до сучасності.

З фондами музею мають можливість працювати як педагоги, так і учні та студенти закладів освіти Вінниччини, які вивчають історію, педагогіку, краєзнавство. Викладачі ЗВО, виходячи з цільових настанов вивчення предметів окремих тем чи проведення практичних занять, можуть обрати такі форми та методи роботи з використанням музейних засобів:

- оглядові та тематичні екскурсії;
- залучення слухачів, студентів до написання творчих робіт (курскових та випускних проєктів, рефератів, публікацій);
- використання музейних засобів у різних формах роботи педагогічних клубів, творчих об'єднань, що мають на меті проблемне вивчення творчої спадщини певного педагога;

- підготовку і проведення музейних екскурсій як специфічного виду педагогічної практики;
- залучення студентів до виявлення, вивчення та опису історичних, культурних пам'яток з метою виховання дбайливого ставлення до вітчизняної історії та культури та надання музеєм практичної допомоги у поповненні та науковому обробленні музейних фондів;
- організацію педагогічних краєзнавчих експедицій з метою виявлення і збирання пам'яток минулих часів та кращий педагогічний досвід сучасників.

Процес навчання студентів з використанням музейних засобів також стає для майбутніх учителів і вихованців зразком організації музейної діяльності учнів, стимулює дослідницьку діяльність студентів у напрямі педагогічної професійної підготовки, прилучає до охорони та популяризації скарбів вітчизняної культури, зрештою, сприяє національному вихованню молодого покоління, зростанню музейної культури в суспільстві.

Важливою формою освітньо-виховної роботи музею є тематичні виставки та фотогалереї. У роботі музею використовуються різні форми пропаганди музейної експозиції: періодика, радіо, телебачення, Веб-сайт музею, сторінки соціальних мереж [88, 89].

У музеї заведено картотеки, які дають можливість повноцінно працювати з музейними фондами слухачам, які підвищують свою фахову підготовку, студентам, окремим дослідникам, які цікавляться питаннями історії та культури регіону. Тематико-експозиційна картотека відображає матеріали основного і допоміжного фондів, що розміщені в експозиції музею. Створено тематико-топографічну картотеку матеріалів основного й додаткового фондів, що дає можливість дібрати матеріали повного історичного періоду. Алфавітна картотека експонатів допомагає дослідникам і працівникам музею знайти матеріали, що відображають розвиток освітнього процесу в містах і районах області, музейні експонати про видатних діячів історії, культури, літератури,

мистецтва, науковців та вчителів, життя яких пов'язане з діяльністю закладів освіти області.

Отже, Вінницький краєзнавчий музей є осередком освіти і виховання, що сприяє підвищенню кваліфікації педагогічних працівників, відродженню історичної спадщини Вінниччини, формуванню національної свідомості, забезпеченню духовної єдності поколінь і призначений для вивчення, збереження та використання пам'яток матеріальної і духовної культури.

3.3 Екскурсійна робота як основний вид освітньо-виховної роботи сучасного музею

Екскурсійна діяльність в музеях є одним із найважливіших та найпоширеніших видів освітньо-виховної діяльності. Вона відіграє важливу роль у сприянні доступу до культурної спадщини та пізнання історії, науки, мистецтва та інших аспектів життя людства. Будь-яка екскурсія проводиться на базі екскурсійного об'єкта.

Екскурсійна діяльність передбачає собою ознайомлення відвідувача (екскурсанта) з певною темою – більш детально або більш узагальнено. Екскурсійна діяльність може приймати різноманітні форми та напрями в залежності від мети, об'єкта та аудиторії.

Експозиційна насиченість музейними експонатами вимагає, аби екскурсія була лаконічною, компактною та виразною. Зазвичай використовуються методи опису чи характеристики предметів, а також цитування аутентичних документів або їхніх копій. Основним аспектом музею є його колекція музейних експонатів, яка створюється на науковій основі і піддається обліку, зберіганню, консервації та дослідженню за допомогою наукових методів музеєзнавства та спеціалізованих наук. Ця колекція використовується в наукових та освітніх

цілях. Розповсюдження інформації музеями розглядається як особливий аспект комунікації [24, с. 3].

За визначенням О. Гайдай, екскурсії поділяються: за змістом (оглядові, тематичні); за складом і кількістю учасників (індивідуальні, групові; для місцевих або приїжджих; діти або дорослі); за місцем проведення (музейні, виробничі, міські, заміські, комбіновані); за засобами пересування (пішохідні, транспортні, змішані пішохідно-транспортні); за тривалістю (як правило, від 45 хвилин до 24 год.); за формою проведення (звичайні екскурсії, навчальні, екскурсії-масовки, екскурсії-прогулянки, екскурсії-концерти тощо) [23, с. 76].

Отже, говорячи про площину музейної установи, варто виділити такі види екскурсій як оглядові та тематичні.

Оглядові екскурсії характерні саме для краєзнавчих музеїв, які висвітлюють різноманітні питання у комплексі та в узагальненому вигляді, аби розповісти про певний регіон в цілому. Оглядові екскурсії, які ще називають багатоплановими, зазвичай охоплюють кілька тематичних аспектів і використовують як сучасний, так і історичний матеріал [37].

Цей тип екскурсії базується на представленні різноманітних об'єктів, таких як пам'ятки історії та культури, будівлі і споруди, природні формації, місця відомих подій, промислові та сільськогосподарські об'єкти тощо. Це сприяє отриманню загального уявлення про місто, регіон, країну в цілому. Хронологічний охоплює період від перших згадок про місто чи туристичний центр до сучасності, а також розглядає перспективи його майбутнього розвитку.

Оглядові екскурсії мають свої властивості, і, на відміну від тематичних, формулювання їхніх тем пов'язане з певними складнощами. Незалежно від того, де готують і проводять ці екскурсії, вони практично однакові за своєю структурою. В кожній з них розглядається декілька підтем, таких як історія міста, коротка характеристика промисловості, науки, культури, освіти і т. ін.

Одночасно в оглядових екскурсіях існують свої особливості, які пояснюються історичними рисами певного міста, області чи краю. Наприклад, військово-історична тема може бути включена в оглядові екскурсії для міст або

областей, де відбувалися військові події. Літературні теми також можуть бути враховані в оглядових екскурсіях для міст, пов'язаних з життям і творчістю письменників, поетів тощо [37].

Однак і в краєзнавчих музеях можна проводити тематичні екскурсії – саме для тих, кому не вистачило загальної інформації і кому хочеться поглибити свої знання з конкретної теми. Тематичні екскурсії обмежують вузьким колом запитань, на які даються поглиблені відповіді.

Також екскурсії можуть бути інтерактивними для того, аби залучити екскурсантів до певного процесу і унаочнити для них те, про що розповідається в теорії, таким чином поглибивши їхні знання. Зазвичай, такі екскурсії створюються спеціально для дитячої аудиторії, аби утримувати увагу та донести суть матеріалу, але для дорослої аудиторії такий тип екскурсій є не менш актуальним, адже спробувавши на дотик предмети, долучившись до якогось процесу можна краще зрозуміти теоретичний матеріал, тому таким видом екскурсій не варто нехтувати.

Пішохідні екскурсії покликані детальніше розповісти історію міста з наочними прикладами у вигляді будівель, ландшафту тощо. Зазвичай, такі екскурсії об'єднуються певною темою для того, аби детально розкрити певне питання, зокрема, у Вінницькому краєзнавчому музеї одна з пішохідних екскурсій має назву «Мури: погляд крізь віки» та її основна тема – розповідь про кілька будівель, які входили до комплексу «Мури» у XVII ст., про походження назви та сучасний стан цього комплексу. Інша ж екскурсія, яка називається «Мистецькі історії вінницьких вулиць» зосереджує свою увагу в загальному на проявах різних напрямків архітектурних стилів на вінницьких будівлях, але також і на історіях, які пов'язані з тими чи іншими будівлями.

І хоча обидві екскурсії проходять в центрі міста, вони розкривають абсолютно різні сторони та аспекти цього самого міста. В цьому і є перевага тематичних екскурсій, адже вони можуть щоразу розповісти про один і той самий предмет по-новому.

Однією з форм екскурсійної діяльності можна назвати екскурсії–лекції, які, зазвичай, проводяться для певної категорії з конкретної теми. Наприклад, для такої категорії відвідувачів як студенти або відвідувачів старшого шкільного віку у Вінницькому обласному краєзнавчому музеї можна запропонувати екскурсіо-лекцію по темі Голодомору 1932–1933 рр. на Вінниччині.

Особливість і відмінність екскурсій-лекцій від лекцій в навчальних закладах полягає, насамперед, в тому, що лекція з конкретної теми частіше за все читається в експозиційних залах, які присвячені даній темі. Знову ж таки, для екскурсій-лекцій з теми Голодомору 1932–1933 рр. на Вінниччині у Вінницькому обласному краєзнавчому музеї доступна окрема зала, зала радянського періоду, в якій більша частина цієї зали відведена для теми Голодомору. Це дозволяє, звичайно ж, унаочнити теоретичний матеріал за допомогою експонатів у вигляді предметів того періоду, які розповідають, зазвичай, локальну історію, пов'язану з ними. Також важливим є наявність різного статистичного матеріалу, як-от карта України зі статистикою постраждалих від Голодомору по регіонах. Фотографії, архівні дані, ілюстрації тощо – все це дає змогу краще зрозуміти тему і поглибити свої знання з неї.

У якості узагальнення можна виділити наступні види та напрями екскурсій:

Оглядові екскурсії – це екскурсії, які спрямовують увагу екскурсанта на широкий спектр питань та тем, містять узагальнену інформацію стосовно кожної теми, зважаючи на обмежений час проведення екскурсій (зазвичай, у музеях екскурсія повинна тривати не більше 1 години 10 хвилин), однак, своєю чергою, дають комплексне уявлення стосовно конкретного питання. Оглядові екскурсії характерні для комплексних музеїв, в яких поєднано багато різнопланових, але разом з тим важливих елементів.

Тематичні екскурсії. Вони заглиблюються в саму суть питання і ця конкретика може звужуватися за потреби. До прикладу, екскурсія з археологічної теми може заглиблюватися в абсолютно різні аспекти археологічної науки, зосередити свою увагу на конкретній культурі або навіть

конкретних пам'яток. Так само екскурсія, до прикладу, по темі ХІХ ст. може розказати як про загальний стан речей на певній території в цей період, так і заглибитися, наприклад, у релігійне життя саме цього періоду якогось конкретного регіону. Такі екскурсії дозволяють поглибити загальні знання, їх варто відвідувати після оглядових, або попередньо ознайомившись з матеріалом, оскільки зазвичай такі екскурсії розраховані на вищий рівень підготовки екскурсанта.

Інтерактивні екскурсії. Використання сучасних технологій, інтерактивних експозицій, експонатів та ігор для залучення уваги та участі відвідувачів. Може використовуватися як для дитячої, так і для дорослої аудиторії, для того, аби покращити сприйняття певного матеріалу. Через дотик, додаткові аудіовізуальні джерела та ігри інформація буде сприйматися набагато краще і стане більш якісною.

Екскурсії для дітей та освітні програми. Спеціально розроблені екскурсії для різних вікових груп, включаючи навчальні програми для школярів. Такі екскурсії можна зробити інтерактивними і віднести їх до попереднього пункту або ж зосередити свою увагу саме на підході до викладення матеріалу для різних вікових груп дітей, проаналізувати вікові особливості кожної групи, їхній рівень підготовки, освітню програму конкретної групи і, виходячи з усіх цих аспектів, розробляти новий вид екскурсії, який поєднуватиме музейну сферу та педагогіку.

Віртуальні та онлайн екскурсії. Використання віртуальних технологій для проведення екскурсій, доступних через Інтернет [28]. Такий вид екскурсій набув широкої популярності під час пандемії COVID-19, але на сучасному етапі теж не варто нехтувати використанням різноманітних технологій для того, аби мати змогу ознайомити людину через Інтернет з експозицією музею, залучити її до цього простору, навіть якщо вона фізично не може бути присутня [76, с. 156].

Отже, широкий профіль і можливості музею всебічно вивчати рідний край і залучити до краєзнавчої роботи учнівську молодь, вчителів, викладачів ЗВО, педагогічні колективи. Нерідко краєзнавчі музеї є організаційними центрами

краєзнавчої та агітаційно-масової роботи серед населення. Вони тісно співпрацюють із громадськими організаціями, науковими установами та іншими музейними установами і відіграють значну культурно-освітню і виховну роль.

3.4 Практичні поради щодо організації тематичної екскурсії «Мури: погляд крізь віки»

Дослідник Г. Ковтун підкреслює, що сучасний період розвитку суспільства в нашій незалежній державі відкриває широкі можливості для формування духовно багатого покоління людей. Важливу роль у формуванні культури міжнаціонального спілкування відіграє краєзнавство. Місцевий історико-етнографічний матеріал допомагає учнівській молоді краще розібратися в особливостях національного характеру різних народів, сприяє вихованню поваги до національних культури, мови, традицій [39, с. 47].

Зібрані в музеї предмети й матеріали зберігають пам'ять часів і поколінь. Мова музею – мова оригіналу, першоджерела історичної інформації. Тому музейному педагогу необхідно вміти використовувати цю інформацію, вміти її подати. Вважаємо, що саме екскурсії – це важливий процес, який допоможе зробити спілкування цікавим, пізнавальним та актуальним. Результативність музейної комунікації залежить саме від фахового діалогу з відвідувачами, вдалого застосування методів і засобів впливу музеїв на різні категорії відвідувачів.

Під час підготовки до екскурсії, є загальною практика складання двох видів тексту: контрольний та індивідуальний. Контрольний тип тексту складається всіма екскурсоводами, які будуть залучені у її проведенні, або ж групою дослідників, де викладається детальний матеріал з конкретної теми із зазначенням всіх підтем. Індивідуальний, своєю чергою, складається кожним екскурсоводом самостійно на базі контрольного тексту [63].

Важливо брати до уваги якомога більше аспектів під час підготовки до екскурсії: тема, час на підготовку, тривалість екскурсії, вивчення аудиторії, урахування різних форс-мажорних обставин (відхилення від екскурсійного маршруту, розсіювання уваги тощо), можливо навіть потрібно передбачити затвердження деяких умовних знаків для невербального спілкування з колегами під час великого напливу екскурсійних груп [46].

Маршрут екскурсії повинен бути добре продуманий, пов'язаний з процесом показу об'єктів в ході екскурсії, в залежності від прийнятої для даної екскурсії послідовності огляду об'єктів. Маршрут покликаний сприяти найбільш глибокого розкриття теми. Існує три варіанти побудови маршруту екскурсії: хронологічний; тематичний; тематико–хронологічний.

Всі оглядові хронологічні екскурсії є багатоплановими за своїм змістом, побудовані за тематико-хронологічному принципом. Послідовність викладу матеріалу за хронологією в таких екскурсіях дотримується, як правило, тільки всередині кожної підтеми.

Підготовка контрольного тексту екскурсії здійснюється після затвердження маршруту. У текст входить тільки той матеріал, який може бути використаний екскурсоводом в даній екскурсії. Контрольний текст є основою для всіх екскурсій, що проводяться по даній темі. Контрольний текст не обов'язково повинен відображати структуру екскурсії і не будується в маршрутній послідовності з розташуванням викладається по зупинкам. У контрольному тексті містяться також матеріали, які відповідно до вимог технологічної карти повинні скласти зміст вступного слова і укладення, а також логічних переходів між підтемами екскурсії. На основі цього тексту модулюється екскурсія для різних груп: дорослих, підлітків і дітей.

Контрольний текст повинен бути зручний для використання. Цитати, цифри і приклади супроводжуються посиланнями на джерело.

Контрольний текст є директивним документом. На його основі складаються індивідуальні тексти екскурсій кожним екскурсоводом. Індивідуальний текст відображає структуру екскурсії і будується в суворій

відповідності з маршрутом екскурсії, відповідно до об'єктів показу. Всі його частини з'єднані логічними переходами. Всі індивідуальні тексти складаються з трьох частин: вступу (вступне слово), основна частина, висновок.

Вступ, в свою чергу, ділиться на дві частини: організаційну та інформаційну (тематичну).

У першій його частині (організаційної) екскурсовод повідомляє своє прізвище, ім'я, по батькові, знайомить групу з водієм, темою і маршрутом екскурсії. Потім проводить інструктаж про правила безпеки.

У другій частині вступу – інформаційної – коротко викладається зміст екскурсії, згадується 2-3 найбільш цікаві об'єкти без докладної характеристики. Не можна перетворювати вступ в короткий конспект екскурсії, яка буде проведена.

Основні вимоги до вступного слова – стислість і динамічність. Воно не повинно стомлювати слухачів. Відмінна риса вступної частини полягає в тому, що вона не пов'язана з показом екскурсійних об'єктів. Тому вступ рекомендується проводити відразу після посадки в автобус до початку руху по маршруту.

Після вступу починається основна частина – те, що становить сутність екскурсії – показ і розповідь, що розкривають тему. Структура цієї частини більш складна, в неї зазвичай входить від 7 до 15 підтем. Кожна з них розкривається на одному або декількох об'єктах.

Заключна частина – це підведення підсумків того, що побачили або почули учасники екскурсії. Екскурсовод викладає висновки по темі в цілому, підкреслює основне, узагальнює враження екскурсантів.

При розробці нової, особливо це стосується тематичної екскурсії, стоїть важливе завдання – зв'язати в єдине ціле зміст всіх підтем. Ця роль відводиться логічним переходам. Добре підібрані, продумані і складені логічні переходи надають екскурсії необхідну стрункність.

Зміст логічного переходу диктується не екскурсійним об'єктом, а змістом самої екскурсії, тієї останньої підтеми, після якої робиться перехід як логічний

словесний місток до наступної. Нерідко екскурсоводи роблять спробу за допомогою логічного переходу пов'язати між собою показуються пам'ятники, від об'єкта до об'єкта, незалежно від змісту розповіді.

Комплектування «портфеля екскурсовода» є важливим етапом в роботі над розробкою нової екскурсії.

Призначення «портфеля екскурсовода»:

- Відновити відсутній зоровий ряд (наприклад, зруйновані історичні будівлі, поле битви, показати місце, яким воно було під час події;
- Показати фотографії людей, які мають відношення до об'єкта;
- Надати копії справжніх документів.

Зміст портфеля диктується темою екскурсії. Важливо, щоб коло наочних посібників не перетворювався на показ тільки фотографій. Можна використовувати на екскурсії і уривки з документальних і художніх фільмів.

Загалом, можна виділити наступні рекомендації щодо підготовки тематичної екскурсії:

1. Визначити мету екскурсії: з'ясувати, яка саме тема цікавить екскурсовода і яку мету він прагне досягти через екскурсію. Це може бути поглиблене вивчення певної історичної події, мистецтва, науки або культурної спадщини.

2. Дослідження теми: потрібно провести детальне дослідження на обрану тему, вивчити історичні факти, ключові події, визначні фігури та інші аспекти, які хотілося б зазначити під час екскурсії.

3. Визначення аудиторії: під час організації тематичної екскурсії важливо враховувати інтереси та попередні знання аудиторії. Вік, освіта та інтереси учасників можуть впливати на підбір матеріалів, підходів, використання певної термінології чи їхня заміна тощо.

4. Створення структури та сценарію: варто розробити логічну структуру екскурсії, визначити послідовність відвідування експонатів або місць і поєднайте їх у загальний логічний сценарій.

5.Залучення інтерактивних елементів: бажано попередньо обміркувати, як зробити екскурсію цікавішою та залучити аудиторію. Використання інтерактивних завдань, загадок, питань і відповідей, демонстрації та інші активності. Особливо, якщо тематична екскурсія розрахована для дітей, такі елементи будуть дуже доречними.

6.Впровадження технологій: варто розглянути можливість використання технологій під час екскурсії, таких як аудіо гід, мобільні додатки, планшети або інтерактивні дошки, мікрофони та динаміки, якщо екскурсія розрахована на те, щоб перебувати на вулиці тощо.

7.Перевірка доступності експонатів: перед тематичною екскурсією потрібно переконатися, що всі необхідні експонати або місця знаходяться у відкритому доступі та підготовлені для відвідування. Якщо ні – зайнятись підготовкою місць та експонатів, бажано робити це навіть першочергово, аби, якщо місця чи експонати недоступні, скорегувати власну екскурсію і адаптувати її під наявні експонати та місця.

8.Врахування безпеки та комфорту: обов'язково потрібно подбати про безпеку учасників під час екскурсії та забезпечення комфортного режиму для їхнього перебування. Особливо, якщо потрібно подбати про інклюзивні елементи для верстви населення, що цього потребує.

9.Проведення пробного запуску: рекомендовано перед офіційним проведенням екскурсії спробувати провести пробний запуск для малих груп або друзів. Так екскурсоводу випаде можливість зрозуміти, як вдосконалити екскурсію та виправити можливі недоліки і не пошкодити власний імідж чи імідж музею.

10.Оцінка результатів: після проведення тематичної екскурсії можна провести коротку підсумкову розмову з учасниками для того, аби зібрати відгуки.

Таким чином можна оцінити успішність екскурсії та зробити необхідні висновки для покращення її в майбутньому. Варто пам'ятати, що успішну тематичну екскурсію характеризують цікава та пізнавальна інформація, активна

взаємодія з аудиторією, дотримання усіх організаційних аспектів, а також забезпечення безпеки та комфорту для екскурсантів.

Розглянемо вимоги і прийоми складання Технологічної карти на прикладі *пішохідної тематичної екскурсії «Мури: погляд крізь віки»*, яка проводиться на базі Вінницького обласного краєзнавчого музею.

Наш час позначений небувалим зростанням інтересу до витоків національної культури, історії українського народу. А на Вінниччині, як ніде, є великі можливості для вивчення своєї історії. «Мури» належать до найбільш популярних центрів краєзнавчої діяльності регіону. Саме тому ця тема привернула нашу увагу до створення екскурсії. Актуальність розробки полягає в тому, що представлений матеріал та розробка екскурсії мають виховне значення для використання в навчально-виховному процесі як загальноосвітніх, так і позашкільних навчальних закладів.

Будь-яке місто має тільки йому властиві риси. Міста із їхньою давньою та сучасною архітектурою, пам'ятниками та історичними подіями, видатними особистостями, промисловими підприємствами і науковими установами, музеями і виставковими галереями є невичерпним джерелом для створення екскурсій.

Методичні прийоми показу і розповіді в екскурсіях можуть бути різноманітними. З прийомів показу частіше використовуються: попередній огляд (початок з центральної площі міста, оглядового майданчику); екскурсійний аналіз (зазвичай дається під час огляду основних об'єктів); прийом зорової реконструкції (що у оглядової екскурсії переважають об'єкти, відмінні від дійсності); прийом порівнянь (за подібністю і розбіжністю, і навіть перевірки іншими відомими екскурсантам об'єктами).

Один з найважливіших етапів роботи над розробкою екскурсії є складання технологічної карти екскурсії.

Технологічна карта – основний документ туристично-екскурсійної установи, який при наявності тексту дає право на проведення і оплату екскурсій по певній темі і служить керівництвом для роботи екскурсовода. Це документ,

який визначає, як провести дану екскурсію, як краще організувати показ пам'яток, які методичні прийоми слід застосувати для того, щоб екскурсія пройшла найбільш успішно. Вона складається на кожну тему екскурсії і окремо для кожної категорії екскурсантів [41].

У технологічній карті все цілеспрямовано, взаємопов'язане: маршрут екскурсії, зупинки, об'єкти показу, найменування підтем, перелік питань для розкриття підтем, організаційні та методичні вказівки. У ній сконцентрована внутрішня сутність екскурсії: взаємозумовленість показу, розповіді, руху.

Після визначення мети і завдань в технологічній карті вказується короткий маршрут екскурсії.

Основні вимоги до технологічної карти:

1. Актуальність – відображення в технологічній карті сучасних актуальних матеріалів, наукових висновків різних галузей науки, техніки, культури.

2. Цілеспрямованість і ідейність екскурсії, відображення цього в розробці, в першу чергу, у виборі теми, конкретному підборі підтем, чіткому формулюванню мети і завдань екскурсії. Залежно від мети і завдань формуються і підтеми тієї чи іншої екскурсії.

3. Обов'язкове дотримання структури екскурсії: вступ, основна частина, висновок.

4. Дотримання тематичного принципу при написанні технологічної карти, маючи на увазі, що підбір об'єктів при створенні екскурсії повинен відбуватися так, щоб відбиралися тільки ті об'єкти, які б допомагали розкрити зміст певних підтем і теми екскурсії в цілому. Причому все строго в певному дозуванні за часом залежно від значущості тієї чи іншої підтеми в даній екскурсії.

5. Логічність, цілісність технологічної карти – це, перш за все, підбір таких логічних переходів, їх варіантів, які роблять екскурсію стрункою, компактною в залежності від поставленої мети і завдань екскурсії.

6. Раціональне співвідношення загального і локального матеріалу екскурсії. Чітке відображення в технологічній карті основних питань підтем, які розкривають локальний матеріал екскурсії.

7. Відображення в технологічній карті принципу побудови маршруту: хронологічного, тематико-хронологічного або тематичного.

Обсяг технологічної карти не повинен перевищувати 15-25 сторінок в залежності від тривалості екскурсії і протяжності маршруту, кількості екскурсійних об'єктів, складності теми, мети і завдань екскурсії.

У змісті технологічної карти повинні бути відображені:

- Назва екскурсії;
- Мета екскурсії;
- Завдання екскурсії;
- Вступна частина;
- Маршрутна карта екскурсії;
- Розрахунок часу на зупинках і пересування групи від об'єкта до об'єкта;
- Перелік основних і додаткових об'єктів;
- Назви підтем, основні питання по кожній підтемі, конкретні організаційні вказівки;
- Чіткі і конкретні методичні рекомендації; висновки [92].

Технологічна карта повинна бути правильно оформлена відповідно до вимог Державного агентства розвитку туризму України.

Заключний етап в процесі розробки нової екскурсії включає рецензію фахівця на текст і технологічну карту.

пропонуємо розглянути авторський варіант пішохідної тематичної екскурсії «Мури: погляд крізь віки».

Технологічна карта екскурсії

Назва екскурсії: «Мури: погляд крізь віки»

Тривалість (год.): 1 година 10 хв.

Протяжність (м): 629 м.

Автори-розробники: Сичова Катерина Володимирівна, Ковальчук Анна Петрівна.

Тип екскурсії: тематична пішохідна

Мета: ознайомлення екскурсантів з історичними та культурними пам'ятками Вінниці, визначення їх історико-архітектурної цінності, донесення інформації про вплив храмових комплексів Вінниці на формування культурної та релігійної свідомості жителів міста і створення його позитивного іміджу серед українських відвідувачів та іноземних гостей.

Завдання:

- охарактеризувати м. Вінниця як місто із значною історичною і культурною спадщиною;
- визначити історію та сучасний стан комплексу «Мури» м. Вінниця.
- з'ясувати значення сакральних об'єктів міста у формуванні культурної та релігійної свідомості його жителів.
- сформувати позитивний імідж м. Вінниця;
- сприяти вихованню любові до рідного міста, свого народу і поваги до інших народів, їх культурних, релігійних вподобань.

Маршрут екскурсії: площа Т. Шевченка – державний архів Вінницької області – Вінницький обласний краєзнавчий музей – Вінницький технічний ліцей – Спасо-Преображенський кафедральний собор ПЦУ – мурована стіна з баштою по вулиці Мури – костел св. Діви Марії Ангельської.

У тому числі **варіанти маршруту (літній, зимовий):** маршрут актуальний лише для літньої пори, взимку екскурсія не проводиться.

Зміст екскурсії: Мури займають чільне місце серед пам'яток міста Вінниці з огляду на свій вік, роль в історії міста та архітектурні особливості. Нині цією назвою охоплюють споруди трьох давніх католицьких монастирських комплексів – єзуїтського і домініканського і капуцинського, однак до 1920-х рр. воно стосувалося тільки першого з них (повний текст екскурсії – Додаток А).

Портфель екскурсовода (Додаток Б).

Вважаємо, що нині саме краєзнавчі музеї, як ніколи, стають важливим і невід'ємним чинником освітньо-виховного процесу, сприяють розвитку краєзнавства та творчого пошуку, сприяють у формуванні духовності, культури, гордість за рідний край, його людей. Вони є основними скарбницями пам'яток

матеріальної та духовної культури і зобов'язані забезпечити їхній облік, збереження, вивчення і пропаганду. Музейна діяльність сприяє розвитку творчої самодіяльності, громадської активності учнівської молоді, який реалізується в процесі збирання, вивчення, оброблення, збереження, оформлення та пропаганди матеріалів – першоджерел історії і природи суспільства, що мають освітньо-виховну та науково-пізнавальну цінність.



ВИСНОВКИ

На сьогоднішній день, музей – це майданчик для різноманітних соціокультурних, науково-дослідних та освітньо-виховних заходів, завдяки яким впроваджуються нові методи роботи з екскурсантами, нові підходи до викладання матеріалу, аналізу цільової аудиторії, її віку, теоретичної підготовки, вмінь, освітньої програми тощо.

Музеї як центри лише збереження та охорони пам'яток історично-культурної матеріальної та нематеріальної спадщини поступово втрачають свою актуальність, маючи лише функції такого вузького напрямлення.

Музей стає невіддільною частиною простору, в якому він знаходиться та залучається до найрізноманітніших процесів соціального та культурного значення навколо себе. На сучасному етапі розвитку музею та музейної справи варто звертати увагу не лише на фондову роботу, але і активно займатися розвитком «зовнішньої» комунікації музею зі своїм відвідувачем, розуміти свого відвідувача, реагувати на його запити та підлаштовуватися під суспільну реакцію, ставати динамічним, гнучким, постійно змінюватися, тим самим приваблюючи до себе, викликаючи бажання відвідати і пізнати.

Музей – не лише популяризує науку, але і має освітньо-виховну функцію, залучаючи до свого простору навчальні заклади, які можуть використовувати експозиційні зали та слухати екскурсії, лекції задля покращення рівня освіти учнівської молоді, підвищення їхньої мотивації до навчання, розвиток критичного мислення і творчого підходу до вирішення найрізноманітніших питань. Зокрема, на базі Вінницького обласного краєзнавчого музею можна детально ознайомитись з різними видами екскурсій для учнівської та студентської молоді.

Також актуальним є вивчення та впровадження напрямків музейної педагогіки в музейних закладах, незважаючи на те, що поняття музейної педагогіки є відносно новим для науки, тим не менш, воно постає дуже важливим в площині розвитку музейної установи та урізноманітнення форм її роботи, її функцій.

Для Вінницького обласного краєзнавчого музею характерні певні зміни, такі як реорганізація та реекспозиція окремих залів, створення віртуальної екскурсії по залах музею, впровадження різноманітних практик для того, аби привабити відвідувача до музею (створення інтерактивних та театралізованих екскурсій), активна промоція екскурсій, майстер-класів, відкриття виставок та інших заходів із залученням соціальних мереж – ці зміни відбуваються вкрай повільно і зовсім не порівнюються з тими масштабами змін, які вже відбулися, зокрема, в Європі. Вінницький обласний краєзнавчий музей займає вигідне положення в центрі міста, на площі Т. Шевченка, що вже саме по собі є атракцією, також має задовільний вигляд і активно комунікує з відвідувачем через соціальні мережі, заключає договори про творчу співпрацю з різними навчальними закладами та громадськими організаціями, є відкритим для надання послуг на безоплатній основі для тих, хто цього потребує, однак цього все ще недостатньо для того, аби з упевненістю говорити про стрімкий розвиток музейної сфери на прикладі конкретної музейної установи. І хоча музей, який розташовується в самому центрі Вінниці, об'єктивно займає найбільш вигідне положення з усіх можливих, факт у тому, що все ще є велика кількість аспектів, яка потребує уваги.

Музейна педагогіка має як «внутрішні», так і «зовнішні» прояви і жодними з них не варто нехтувати. «Внутрішні» прояви музейної педагогіки виражаються як підвищення кваліфікації самих працівників культури, їхньої підготовки, аналіз та дослідження матеріалу і впровадження цього матеріалу на практиці. «Зовнішній» прояв музейної педагогіки, в свою чергу, стосується безпосередньої комунікації музею з відвідувачем, здатністю реагувати та підлаштовуватися під його запит, не стояти на місці.

Якщо ж один з цих аспектів буде переважати, а інший не буде розвиватись – жодної комунікації не відбудеться, адже музей не буде здатним виконувати свою функцію популяризатора науки, оскільки, у випадку переваги «внутрішнього» над «зовнішнім» музей банально законсервується і втратить будь-яку гнучкість і динаміку, відповідно, не буде здатен реагувати на

суспільний запит, а у випадку переваги «зовнішнього» над «внутрішнім» не приділятиме увагу дослідженню та аналізу і, відповідно, не зможе надати актуальної інформації відвідувачу, втрачаючи із ним контакт. Тому сучасний музейний менеджмент покликаний балансувати такі форми роботи, аби в подальшому музей став місцем, в яке хотілося би повертатися, де впроваджувалися би нові і нові методики та практики, відбувався постійний розвиток і зміни.

Перспективи дослідження даної теми полягають у тому, аби і надалі розвивати та досліджувати питання розвитку музейної сфери, музею як центру популяризації різноманітних аспектів роботи – соціокультурної, освітньо-виховної, науково-дослідницької та краєзнавчої зокрема. Важливо розуміти, що музейна робота залежить не лише від наявності чи відсутності фінансування з боку держави, а й від особистих та індивідуальних ініціатив співробітників музею, які мають бути вмотивованими на розвиток музейної установи, розширення її функцій, масштабування музею в просторі із залученням найрізноманітніших аспектів роботи.

СПИСОК ДЖЕРЕЛ І ЛІТЕРАТУРИ

1. Александрович Г. Культурно-исторический отдел Музея Подольской губернии. *Экономическая жизнь Подольи*. 1915. февр. (№ 4). С. 9–18.
2. Аліксічук О. Музейна педагогіка як засіб опанування школярами курсу «Мистецтво» *Педагогічний вісник Поділля*. № 4. 2021. С. 12–15.
3. Бабарицька В. Екскурсознавство і музеєзнавство: навч. посібник. Київ: Альтерпрес, 2007. 464 с.
4. Баженов Л. В. Історичне краєзнавство Правобережної України в ХІХ – на поч. ХХ ст.: становлення, історіографія, бібліографія: монографія. Хмельницький: Доля, 1995. 254 с.
5. Баженов Л. В. Поділля в працях дослідників і краєзнавців ХІХ–ХХ ст.: історіографія, біобібліографія, матеріали: монографія. Кам'янець-Подільський, 1993. 468 с.
6. Баженова С. Е. Витоки музеїв на Поділлі. *Освіта, наука і культура на Поділлі: зб. наук. праць*. Кам'янець-Подільський: Оіюм, 2006. Т. 6. С. 81–84.
7. Банах В. М. Музейні інновації та інтерактивність у теорії та практиці музейної справи *Historical and cultural studies*. 2016. Vol. 3, Num. 1. С. 1–5. URL: http://nbuv.gov.ua/UJRN/hcs_2016_3_1_3
8. Барановська Н. Експозиційна робота у діяльності музею. *Historical and cultural studies*. Львів: Нац. ун-т «Львів. Політехніка», 2015. Вип. 1, № 2. С. 13–17.
9. Белікова М. В. Сучасні тенденції музейного менеджменту в Україні. *Глобальні та національні проблеми економіки*. Вип. 17. 2017. С. 201–206. URL: <http://global-national.in.ua/archive/17-2017/45.pdf>
10. Белофастова Т. Ю. Педагогічні засади діяльності музею як соціально-культурного центру: Автореф. дис. канд. пед. наук. Київ, 2003. 22 с.
11. Бойчук Ю., Пальчик О., Зуб О. Використання потенціалу музейної педагогіки у вищих навчальних закладах. URL:

file:///D:/%D0%94%D0%BE%D0%BA%D1%83%D0%BC%D0%B5%D0%BD%D1%82%D1%8B/ds/NovKol_2016_1_7.pdf

12. Бондар М. М., Мезенцева Г. Г., Славін Л. Н. Нариси музейної справи. Київ, 1959. 156 с.
13. Бондарець О. В. Освітні моделі музею та специфіка освітньої діяльності на сучасному етапі.
URL: <https://ekmair.ukma.edu.ua/server/api/core/bitstreams/d830672e-02fe-49fd-ac80-b77eaf594f36/content>
14. Бондарець О. В. Структура музеєзнавства: актуальні проблеми розвитку науки. Наукові записки НаУКМА. *Теорія та історія культури*. Том 191. 2017. С. 72–78.
URL: <https://ekmair.ukma.edu.ua/server/api/core/bitstreams/b699efb4-20a9-4c4e-8268-05acd3159df9/content>
15. Брич М. Т. Музеї під відкритим небом як вияв комплексного підходу до збереження пам'ятних архітектурних ансамблів України. *Проблеми теорії та історії архітектури України*. 2018. Вып. 18. С. 168–173. URL: http://nbuv.gov.ua/UJRN/prtiau_2018_18_26
16. Вайдахер Ф. Загальна музеологія: Посібник / Перекл. з нім. В. Лозинський, О. Лянґ, Х. Назаркевич. Львів: Літопис, 2005. С. 180-188. URL: <http://pmu.in.ua/wp-content/uploads/downloads/2014/06/vaidaher.pdf>
17. Вербицька П. В. Музейна комунікація в умовах викликів глобалізації *Historical and cultural studies*. 2016. Vol. 3, Num. 1. С. 21-24. URL: http://nbuv.gov.ua/UJRN/hcs_2016_3_1_6
18. Вінницький обласний краєзнавчий музей. Історичні аспекти та сучасний розвиток: матеріали наук.-практ. конф. 16–17 травня 2018 р. / Вінниц. обл. краєзн. музей. Вінниця, 2018. 480 с.: іл. URL: https://vinnytsia-museum.in.ua/media/historical_aspects_and_modern_progress.pdf
19. Вінниччина музейна: Довідник / Вінниц. обл. краєзн. музей; відп. за випуск Висоцька К. І. Вінниця, 2008. 96 с.

20. Гаврилюк С., Надольська В. Трансформація музейного світу у XXI ст.: міжнародний та український досвід. С. 41–49. URL: http://www.aphn-journal.in.ua/archive/57_2022/part_1/5.pdf
21. Гайда Л. А. Музей у навчальному закладі. Київ: Шкільний світ, 2009. 128 с.
22. Гайда Л. А. Становлення і розвиток музеїв при навчальних закладах України. Український музей при навчальному закладі: історія і сучасність: матеріали обл. наук.-метод. конф. Кіровоград: Вид-во КОППО ім. Василя Сухомлинського, 2008. С. 6–19.
23. Гайдай О. Музеезнавство. Навчальний посібник. Миколаїв. 2021. 124 с.
24. Геологічний факультет Львівського національного університету імені Івана Франка. Тема 9. Основи поняття музеезнавства. Експериментальна діяльність в музеях. Основи експериментознавства. Львів, 2020. 7 с.
25. Гончаренко С. У. Український педагогічний словник. Київ: Либідь, 1997. 374 с.
26. Грабовська О. В. Археологічний атлас Вінницької міської об'єднаної територіальної громади. Вінниця, 2020. 180 с.
27. Гураль Р. І. Основні напрямки розвитку інформаційної структури музеїв. *Збірник матеріалів загальноукраїнської наукової конференції з проблем музеезнавства, присвяченої 160 річчю заснування Дніпропетровського історичного музею ім. Д. І. Яворницького*. Вип. 11. Дніпро: АРТПРЕС, 2009. 608 с.
28. Десятерик Д. Ксерокс Мазда: «Хай вас скеровує не технологія, а те, що ви хочете сказати» *День*. 2013, 1–2 лютого. 14 с.
29. Дубровський В. В. Охорона пам'яток культури в УСРР. *Охорона пам'яток культури на Україні*. Збірник 1. Protection des monuments culturels à L'Ukraine. Recueil 1 (1927). URL: https://www.academia.edu/BA_1_Protection_des_monuments_culturels_%C3%A0_L_Ukraine_Recueil_1_1927_

30. Закон України «Про музеї та музейну справу» № 249/95. *Відомості Верховної Ради України (ВВР)*, 1995. № 25. URL: <https://zakon.rada.gov.ua/laws/show/249/95-%D0%B2%D1%80#Text>
31. Закон України «Про охорону культурної спадщини». *Відомості Верховної Ради України*. 2011. № 13–14, № 15–16, № 17. С. 112; № 34. Ст. 343. URL: <http://zakon2.rada.gov.ua/laws/show/1805-14>.
32. Історія України. Маловідомі імена, події, факти (збірник). Вип. 17 / Відп. ред. П. Т. Тронько. Київ. НАН України. Ін-т історії України та ін., 2001. 326 с.
33. Калюжна Т. Г. Музейна педагогіка в контексті формування всебічно розвиненої особистості викладача післядипломної педагогічної освіти. Київ. URL: [https://lib.iitta.gov.ua/722679/1/%D0%9A%D0%B0%D0%BB%D1%8E%D0%B6%D0%BD%D0%B0_%D0%A2%D0%93_%D1%82%D0%B5%D0%B7%D0%B8%20\(2\).pdf](https://lib.iitta.gov.ua/722679/1/%D0%9A%D0%B0%D0%BB%D1%8E%D0%B6%D0%BD%D0%B0_%D0%A2%D0%93_%D1%82%D0%B5%D0%B7%D0%B8%20(2).pdf)
34. Капустіна Н. І., Бекетова В. М. Музеї Дніпропетровської області на сучасному етапі. URL: <https://ir.nmu.org.ua/bitstream/handle/123456789/1722/15.pdf?sequence=3&isAllowed=y>
35. Кардаш Н. В. Музейна педагогіка. Ретроспективний аналіз *Педагогічні науки*. 2015. № 125. С. 46–58.
36. Карпов В. В. Соціологія музею: презентація на тлі простору і часу. Київ: НАКККиМ. 2015. 168 с. URL: <https://er.nau.edu.ua/handle/NAU/49764>
37. Катинський М. Й., Стецюк О. В. Музезнавство. Навч. посіб. Київ: Знання, 2008. 428 с.
URL: https://pidru4niki.com/10560412/kulturologiya/klasifikatsiya_ekskursiy
38. Ковальчук Є. І. Музей у сучасному світі: розробка наукової концепції *Волинський музейний вісник*. 2012. Вип. 3. С.17-22.
39. Ковтун Г. М. Соціалізація особистості засобами краєзнавства. Науково-методичні поради щодо організації краєзнавчої роботи з учнівською

- молоддю / упоряд.: Т. І. Длінна, О. В. Волос. Миколаїв: ОППО, 2006. С. 47–49.
40. Кожушко Б. М., Титова О. М. Музейна справа в Україні: стан і перспективи. *Праці Центру пам'яткознавства*. 2014. Вип. 26. С. 136–144.
41. Комова О. Історія та основні напрямки діяльності музеїв при закладах вищої освіти України *Вісник КНЛУ. Серія Історія, економіка, філософія*. Вип. 24. 2019. С. 32–42.
42. Комова О. Напрями реформування музейної сфери в Європі: досвід для України. *Вісник Київського національного лінгвістичного університету. Серія Історія, економіка, філософія*. № 26 (2021). С. 11–23.
43. Краєзнавча музеологія: минуле, сьогодення, перспективи: матеріали *Всеукр. наук.–краєзнавчої конференція (До 100–річчя Тернопільського обласного краєзнавчого музею)* / Терноп. обл. краєзн. музей. Тернопіль: Меркьюрі–Тернопіль; Тернограф, 2013. 140 с.
44. Крючко Ю. М. Місія сучасного музею у контексті освітніх проблем *Культура і мистецтво у сучасному світі*. 2014. Вип. 15. С. 43–48. URL: http://nbuv.gov.ua/UJRN/Kmss_2014_15_8
45. Кузьмук О. Роль музеїв у культурному та соціально-економічному розвитку країни: зарубіжний досвід. Аналітична записка. URL: <http://www.niss.gov.ua/articles/270/>
46. Куцаєва Т. О. Методичні рекомендації щодо проведення типової оглядової екскурсії: FAQ – запитання, що часто виникають, типові ситуації та завдання для самоконтролю. Національний музей історії України. Київ, 2017. 24 с.
47. Макогон І. М. Інформаційна складова діяльності музею (на прикладі Обласного комунального музею Богдана Лепкого в Бережанах). Тернопіль, 2018. 95 с.
48. Маньковська Р. Музейна педагогіка: інноваційна технологія інтелектуального розвитку. *Краєзнавство*. 2019. № 3. С. 238–251.

49. Маньковська Р. Сучасні музейні комунікації та перспективи їх розвитку. *Краєзнавство*. 2013. № 3. С. 75-85.
50. Матвійчук О. Виховання на цінностях (за матеріалами Педагогічного музею України). *Бібліосвіт*. 2020. № 1 (73). С. 34–44. URL: <https://cutt.ly/PyYtU3s>.
51. Мезенцева Г. Г. Музеєзнавство. Київ: Вища школа, 1980. 120 с.
52. Методичні рекомендації з дисципліни «Основи музеєзнавства» для студентів напряму підготовки 6.020107 «Туризм» денної та заочної форм навчання / Укл.: М. В. Белікова. Запоріжжя: ЗНТУ, 2010. 38 с.
53. Міхно О. Сутність терміну «музейна педагогіка» *Музейна педагогіка в науковій освіті: зб. тез допов. учасників I Всеукр. наук.-практичної конференції*. 28 листопада 2019 р., м. Київ. Біла Церква: Авторитет: ФОП Курбанова Ю. В., 2019. С. 74–78.
54. Музеї в Україні в першій половині ХХ сторіччя. Педагогічний музей України; [уклад.: В. О. Гайдей, О. П. Міхно; наук. консультант О. В. Сухомлинська]. Вінниця: Вид. ФОП Кушнір Ю. В., 2020. 208 с.
55. Музеї України в інформаційному просторі: досвід та перспективи. *Історія України. Маловідомі імена, події, факти*. Вип. 11. Київ, 2000.
56. Музейна педагогіка в науковій освіті: монографія / ред. кол.: С. О. Довгий, О. М. Топузов, В. А. Бітаєв та ін.; за наук. ред. С. О. Довгого. Київ: Національний центр «Мала академія наук України», 2020. 334 с.
57. Музейна педагогіка в науковій освіті: збірник тез доповідей учасників II Всеукр. наук.-практичної конференції, м. Київ, 26 листопада 2020 р. / за наук. ред. С. О. Довгого. Київ: Нац. центр «Мала академія наук України», 2020. 310 с. DOI: <https://doi.org/10.32405/978-966-97763-19-11-2020-251>.
58. Музейна справа на Поділлі: історія та сучасність: зб. наук. пр. за підсумками Всеукр. наук.-практичної конференції, м. Кам'янець-Подільський, 15 травня 2015 р. / [редкол.: В. С. Травінський (голова), Л. В. Баженов, О. М. Завальнюк та ін.]. Кам'янець-Подільський: ПП «Медобори-2006», 2015. 272 с.

- 59.Музейна справа у закладах освіти: методичні рекомендації / уклад. О. М. Вагеннік. Запоріжжя, 2020. 76 с.
- 60.Отрох Н. В. Інноватика в музейній педагогіці. *Педагогічні науки*. 2014. Вип. 118. С. 173–181.
- 61.Основи краєзнавства: підруч. для студ. ВНЗ / [О. П. Реєнта та ін.]; за заг. ред. О. П. Реєнта; Харків. нац. ун-т ім. В. Н. Каразіна, Нац. спілка краєзнавців України. Харків: Вид-во ХНУ ім. В. Н. Каразіна, 2016. 275 с.: іл., табл.
- 62.Паур І. Основи музейної справи: навчально-методичний посібник для організації самостійної роботи здобувачів вищої освіти спеціальності 023 Образотворче мистецтво, декоративне мистецтво, реставрація. Кам'янець-Подільський, 2021. 192 с.
- 63.Покоłodна М. М. Методичні рекомендації до виконання курсової роботи з навчальної дисципліни «Організація екскурсійної діяльності» (для здобувачів усіх форм навчання першого (бакалаврського) рівня вищої освіти спеціальності 242 Туризм) / Харків. нац. ун-т міськ. госп-ва ім. О. М. Бекетова; уклад. М. М. Покоłodна. Харків: ХНУМГ ім. О. М. Бекетова, 2021. 34 с.
- 64.Програма «Культ чи культура. Школа музейних компетенцій». *Музейний простір*. 18 липня 2018. URL: <http://prostir.museum.ua/post/40913>.
- 65.Проект «Музей відкрито на ремонт». *Український кризовий медіа-центр*. URL: <http://ucmc.org.ua/proekt-muzej-vidkrito-na-remont/>.
- 66.Прокопчук В. С. Краєзнавство на Поділлі: історія і сучасність: монографія. Кам'янець-Подільський національний університет імені Івана Огієнка. 2-ге вид., допов. Кам'янець-Подільський: Кам'янець-Подільського національного університету імені Івана Огієнка, 2014. 352 с.
URL:
<http://elar.kpnu.edu.ua/xmlui/bitstream/handle/123456789/1059/%D0%9F%D1%80%D0%BE%D0%BA%D0%BE%D0%BF%D1%87%D1%83%D0%BA%20%D0%92.%20%D0%A1.%20%D0%9A%D1%80%D0%B0%D1%94%D>

- [0%B7%D0%BD%D0%B0%D0%B2%D1%81%D1%82%D0%B2%D0%BE%20%D0%BD%D0%B0%20%D0%9F%D0%BE%D0%B4%D1%96%D0%BB%D0%BB%D1%96.PDF?sequence=1&isAllowed=y](http://prostir.museum.ua/post/37778)
- 67.Рожко В. М. Національна музейна політика: засади наукової діяльності музейних інституцій. *Музейний простір*. № 4(14). 2016. <http://prostir.museum.ua/post/37778>
- 68.Рокицька О. Д. Роль музею історії освіти Київщини у підвищенні кваліфікації педагогічних працівників. Музей історії освіти Київщини. URL: [HTTPS://MUSEUM.KRISTTI.COM.UA/%D0%BF%D1%80%D0%BE-%D0%BC%D1%83%D0%B7%D0%B5%D0%B9/](https://museum.kristti.com.ua/%D0%BF%D1%80%D0%BE-%D0%BC%D1%83%D0%B7%D0%B5%D0%B9/)
- 69.Руденко С. Б. Музейна пам'ятка: соціокультурна сутність та місце в системі історико-культурних цінностей: монографія. Київ: НАКККиМ, 2012. 120 с.
- 70.Русанюк В. Стан та проблеми музейної справи в Україні. Київ, 2014. URL: <http://www.mdch.kiev.ua/node/95>
- 71.Самойленко Л. Освіта в музеї та музейна освіта в історії Київського університету. *Вісник Київського національного університету імені Тараса Шевченка. Історія*. 2016. Вип. 4. С. 53–62. URL: http://nbuv.gov.ua/UJRN/VKNU_Ist_2016_4_15
- 72.Свенціцький Іларіон. Про музеї і музейництво. Нариси і замітки. Львів, 1920. 70 с. URL: <https://zbruc.eu/node/95021>
- 73.Свиридюк О. Інтерактивні технології у навчально-виховному процесі. Продовження. Директор школи. 2006. № 47 (431). С. 6–9.
- 74.Северин І. І., Фещун О. М. Музейна педагогіка як засіб розвитку компетентностей молодших школярів. Кловський ліцей. URL: <http://klovsky77.com.ua/23-naukova-robota/214>
- 75.Сіцінський Є. Нариси з історії Поділля [Електронна копія]. Ч. 1. Вінниця: [б. и.], 1927. 74 с.: табл., карти. URL: https://kampod.at.ua/publ/biblioteka/sicinskij_evtim_narisi_z_istoriji_podillja_pdf/4-1-0-1199

76. Синельник І. С. Акція «Ніч у музеї» як зразок ефективної комунікації з відвідувачем (на прикладі Чернігівського історичного музею імені В. В. Тарновського) *Сіверянський літопис*. С. 154–158. URL: <http://dspace.nbu.gov.ua/bitstream/handle/123456789/141801/15-Synelnik.pdf?sequence=1>
77. Смаглий К. В. Європейський досвід реформування музейної сфери: уроки для України. URL: <https://core.ac.uk/reader/149243470>
78. Соломонова Т. Р. Розвиток музейної справи Поділля 1860–1924 років. URL: <https://vinnytsia-museum.in.ua/science/articles/podillya-museum-business-1860-1924>
79. Сухий А. Сучасна історична наука в Україні: візії та напрями. URL: https://shron1.chtyvo.org.ua/Sukhyi_Oleksii/Suchasna_istorychna_nauka_v_Ukraini_vizii_ta_napriamy.pdf
80. Топилко О. В., Белоусова Т. К. Національний Києво-Печерський історико-культурний заповідник. *Матеріали науково-практичної конференції «Музейна педагогіка – проблеми, сьогодення, перспективи»* (Київ, 28-29 вересня 2017 р.). Київ: НКПІКЗ, 2017. С. 5–9.
81. Тригубенко В. В. Скарбниця реліквій, джерело досвіду вітчизняної освіти *Педагогіка толерантності*. 2000. № 2. С. 33–34.
82. Тронько П. Т. Історичне краєзнавство: крок у нове тисячоліття (досвід, проблеми, перспективи). Київ: Інститут історії України НАН України, 2000. 270 с.
83. Тронько П. Т. Краєзнавство у відродженні історичної пам'яті багатовікових традицій українського народу. *З любов'ю до України*. Київ, 1995. 194 с.
84. Червінська І. Музейна педагогіка як інструмент взаємодії закладів освіти та музеїв у сучасному соціокультурному просторі. *Освітні обрії*. № 2 (49). 2019. С. 16–21.
85. Шлепакова Т. Л. Модернізація музейної справи України та розширення традиційних форм роботи музеїв в умовах глобалізації та інформаційного

- суспільства (оглядова довідка за матеріалами преси, Інтернету та неопублікованих документів 2011–2013 рр.). 2013. Вип. 5/5. 17 с. URL: https://nlu.org.ua/storage/files/Infocentr/Tematich_ogliadi/2013/modern_muz_spravi.Pdf
86. Шмит Ф. И. Исторические, этнографические, художественные музеи: Очерк истории и теории музейного дела. В кн.: Искусство древней Руси-Украины. Харьков, 1919. 111 с. URL: <http://www-library.univer.kharkov.ua/ukr/shmit.htm>
87. Яковець І. О. Комунікаційний простір сучасного музею як одна з основних категорій теорії музейної комунікації. *Вісник ХДАДМ / Черкаський державний технологічний університет. Теорія та історія мистецтва*. С. 129–133.

Інтернет-ресурси

88. Вінницький обласний краєзнавчий музей. Офіційний сайт. URL: <https://vinnytsia-museum.in.ua/>
89. Вінницький обласний краєзнавчий музей. Сторінка Facebook. URL: <https://www.facebook.com/vinnytsiamuseum/>
90. Вінницький обласний центр туризму, спорту, краєзнавства та екскурсій. URL: <https://vintravel.vn.ua/>
91. Державне агентство розвитку туризму. URL: <https://www.tourism.gov.ua/>
92. Міністерство культури та інформаційної політики України. URL: <https://mcip.gov.ua/>
93. Національно-меморіальний комплекс Героїв Небесної Сотні – Музей Революції Гідності. URL: <https://www.maidanmuseum.org/uk/node/2222>
94. Deutsches Historisches Museum. URL: <https://www.dhm.de/>
95. Staatliche Museen zu Berlin. URL: <http://www.smb.museum/museums-institutions/altes-museum/home.html>
96. The FutureMuseum Project: Add Your Voice to the Future of Museums. URL: <https://museum-id.com/futuremuseum-project/> (куланські).

ДОДАТКИ

Додаток А.

**Контрольний текст
тематичної пішохідної екскурсії
«МУРИ: ПОГЛЯД КРІЗЬ ВІКИ»**

м. Вінниця

2023 рік

Вступне слово.

Доброго дня, любі друзі! Сьогодні ми з Вами маємо чудесну можливість ознайомитися з м. Вінниця, долучитися до його сакральної спадщини, так би мовити, пізнати душу славного міста.

Вінниця – європейське місто, яке є одним з відомих економічних, культурних та архітектурних центрів Правобережної України. У Вінниці є вишукані зразки середньовічної та сучасної архітектури, що зачаровують своєю особливістю. Архітектурна спадщина міста має давні європейські корені і є ознакою центральноєвропейської ідентичності.

Інструктаж з техніки безпеки та правил поведінки під час проведення екскурсій за межі навчального закладу

Змістова частина

Датування "Мурів" припадає на початок XVII століття, коли Вінниця стала адміністративним та економічним центром Брацлавського воєводства з населенням близько чотирьох тисяч чоловік, що займалося ремеслами та торгівлею. Саме тому після проголошення Брестської унії (1596 р.) у Вінниці того часу з'являються діячі єзуїтського чернечого ордену.

Окрім релігійної сфери, орден мав вплив на зовнішню та внутрішню політику держави, у склад якої входила Вінниччина, зокрема велика увага приділялася освіті.

Осередок Товариства Ісуса у Вінниці з'явився завдяки вінницькому старості Валенти Олександрю Калиновському, який у 1611 р. записав єзуїтам ділянку біля Ринкової площі та приміські села Кайдачиху і Казаниху.

У 1610-1617 роках коштом старости для ордену єзуїтів у Вінниці було зведено монастир за прикладом феодального замку. Єзуїти спочатку провадили у Вінниці лише місійну діяльність, наїжджаючи з Кам'янець-Подільського.

Їхній перший тутешній дерев'яний осідок згорів під час міської пожежі 1613 р., однак пізніше був відбудований. З 1619 р. єзуїти вже мали в місті постійну резиденцію. У 1630-х рр. вони спорудили кам'яний монастир, до 1645 р. – костьол (згодом парафіяльний). В 1630 р. відкрили школу, перетворену на колегіум.

До головного корпусу монастиря у той час входили костьол, колегіум, монастирські приміщення та склепи. Будівля відповідала технічним та мистецьким засадам часу, поєднувала функції храму та фортифікаційної споруди, а також мала відповідати певній ідеології.

Пам'ятник Т.Г. Шевченку (2014 р., іст., мист.). Вул. Соборна, 19, площа ім. Тараса Шевченка. Поряд з обласним краєзнавчим та обласним художнім музеями. Пам'ятник відкрито 9 березня 2014 р., до 200-річного ювілею Кобзаря. Автори – художник А. Гайдамака, скульптор В. Цісарик, архітектор – О. Рекута. Установлено з ініціативи та за кошти громади Вінниччини. Вибору проекту пам'ятника та місця його встановлення передували кількарічний всеукраїнський конкурс. Реалізований проект було запропоновано Всеукраїнським благодійним фондом «Велика родина».

Виготовлення і зведення здійснено завдяки діяльності благодійного фонду «Подільська громада». Являє собою скульптурну композицію з трьох постатей. Центральна – фігура Т. Шевченка, молодого подорожуючого художника, що присів перепочити на невисокому пагорбі, біля нього – дві дитячі постаті,

хлопчика і дівчинки, які уважно дивляться на нього. Як відомо, у 1846 р. Тарас Шевченко здійснив подорож з Києва до Кам'янця-Подільського, можливо, через територію сучасної Вінниччини.

Ми зараз знаходимося біля колишнього єзуїтського монастиря, в стінах якого розміщується Головний корпус Державного архіву Вінницької області. Монастир, який було споруджено у першій чверті XVII ст., виконував функції міської фортеці, був обнесений високим кам'яним муром, від того за ним закріпилася історична назва «Мури».

На архітектуру єзуїтського комплексу, яка поєднала елементи пізнього ренесансу і бароко, наклала відбиток постійна загроза татарських набігів і козацьких виступів, отож він розбудовувався у вигляді фортеці і був значно міцніший за дерев'яний замок, розміщений на острові між Бугом і його рукавом. Після приєднання до єзуїтського комплексу з західного боку домініканського монастиря, утворюється цілісний оборонний ансамбль.

Навчання в колегіумі відбувалося з 1728 р. лише в початкових класах, повноцінне функціонування закладу відновлено в 1732 р. При колегіумі існували бурса для вбогих (щонайменше в 1636–1648 рр.) і музична бурса (від близько 1769 р.), з 1630 р. діяв, хоч і з великими перервами, шкільний театр.

Після скасування Товариства Ісуса в 1773 р. колегіум закрито. В 1776 р. Комісія національної освіти відкрила в поезуїтських будівлях підокружну школу Українського округу, перетворену 1785 р. на окружну. Цього часу продовжено добудову лівого крила монастиря, однак зведено лише один поверх.

Після анексії Поділля Російською імперією в Мурах розмістилися установи нової влади: офіційна резиденція брацлавського губернатора Федора Берхмана, губернські, а потім намісницькі присутні місця (правління, казенна палата, палати кримінального і цивільного суду, верхня розправа, совісний суд) і Вінницьке повітове казначейство. Сюди ж російська адміністрація перевела міську в'язницю із ветхого дерев'яного замку на острові Кемпі.

З ліквідацією Брацлавського намісництва (1797) в Мурах залишилися нижній земський суд (до 1804 р.), склад полкової амуніції з вартівнею (до 1815

р.), міська в'язниця (до 1816 р.), повітове казначейство (до 1829 р.). В 1799 р. відновлено функціонування школи, яка в 1803 р. стала повітовою, а в 1814 р. була перетворена на губернську Подільську гімназію. Після Листопадового повстання губернську гімназію перенесено до Кам'яця-Подільського, натомість у Вінниці в 1832 р. у тому ж приміщенні відкрито гімназію без губернського статусу. В 1847 р. її переведено до Білої Церкви.

Серед приміщень Мурів у найгіршому стані був костьол.

Його дві вежі, зруйновані пожежею 1778 р., розібрано, а в 1821-1823 рр. знято також аварійні склепіння. В монастирі, укріпленому в 1807 і близько 1810 рр. двома контрфорсами зі східного боку, мешкали вчителі та частина учнів у них на станціях.

Конвікт використовувався як господарське приміщення. Брамовий флігель перебудовано, зокрема перенесено в ліву частину головний вхід до комплексу. Монастир і флігелі повністю, а костьол частково перекрито гонтом. На початку 1820-х рр. центральна частина школи (колишня театральна зала) зруйнувалась і флігель розділився на дві окремі будівлі. Гімназичний комплекс зазнав суттєвих пошкоджень внаслідок землетрусу 14 (26) листопада 1829 р., особливо постраждали бібліотека, розташована в лівому крилі монастиря, і огорожувальний мур.

З другої половини XIX ст. Мури частково використовували для розквартирування військових підрозділів, однак їх стан був незадовільний. Для капітального ремонту комплексу бракувало коштів, а окремі лагодіння мало допомагали. В 1891 р. обвалилася значна частина огорожувального муру перед костьолом. Під час підготовки ділянки до зведення нової стіни на глибині близько 1,5 м було знайдено давні поховання.

На початку XX ст. в Мурах розміщувалися склад недоторканного запасу управління вінницького повітового військового начальника, 3-й стрілецький артилерійський парк (з кузнею, пральною, хлібопекарнею і канцелярією), стайня і возовня, караульне приміщення військового начальника, управління начальника артилерії 12-го армійського корпусу, а також міська пожежна

команду з квартирою брандмейстера, богадільня і ломбард, чайна товариства тверезості, недільна школа.

В 1907 р. в поезуїтському монастирі після довгої перерви відкрилася чоловіча гімназія, якій передали ще сутерени поезуїтського костьолу для обладнання там гімнастичного залу (1908). Питання власності на поезуїтські споруди, що викликало багаторічні суперечки між казною і містом, вирішено 1908 р. в Подільському окружному суді на користь міста.

В 1911 р. завершено роботи по знесенню незакінченого лівого крила і зруйнованої південної частини монастиря, розпочаті ще в 1870-х рр. До початку 1912/1913 навчального року на старих фундаментах збудовано триповерхову будівлю, в якій розмістилися чоловіча і жіноча гімназії. Для гімназичних потреб споруджено ще будинок, що з'єднав новий навчальний корпус і давній конвікт.

У брамовому флігелі 1912 р. розмістилася друкарня Вінницького міського управління і редакція газети «Юго-Западный край». Міський архітектор Григорій Артинов розробив для Мурів кілька проектів, зокрема перебудови костьолу на православну церкву в дусі неокласицизму (1908 р., нереалізований).

1920 р. була створена архівна секція охорони пам'яток давнини, мистецтва і природи. Тоді ж при ній було відкрито Подільський обласний архів. В єзуїтському кляшторі також розташовувався Державний воєнний архів. Цей факт згадувався у рішенні Вінницької міської думи від 23 січня 1919 р. передачу Мурів (без церкви) Товариству охорони історичних пам'яток.

З того часу архівні установи у Вінниці ніколи не залишали Мурів. Восени 1920 р. Подільський обласний архів було ліквідовано. В 1922 р. почалося створення Подільського губернського історичного архіву. З його існування бере початок історія сучасного ДАВО.

Сьогодні в історичних стінах сусідять Державний архів Вінницької області (з 1920 р.), обласні музеї – краєзнавчий (з 1929 р.) і художній (з 1987 р.), технічний ліцей (з 1993 р.), Спасо-Преображенський кафедральний собор, а по інший бік вулиці – парафія Пресвятої Діви Марії Ангельської.

Зараз ми прямуємо до Вінницького обласного краєзнавчого музею. До речі, будівля музею має давню історію і зберігає чимало таємниць.

Після закриття єзуїтського ордену у келіях містилися помешкання викладачів Подільської гімназії, згодом госпіталь, солдатські казарми, в'язниця, у радянський час — комунгосп. З 1929 р. тут перебуває обласний краєзнавчий музей.

У 1960-ті рр. до келійних споруд з півночі (від вул. Соборної) добудовано сучасний триповерховий об'єм головного корпусу музею. Для сполучення приміщень келій та нового корпусу північні стіни першого і другого поверхів келій пробиті і з'єднані сходами.

Двоповерховий будинок, у якому він розміщений, збудований у середині XVIII ст. як конвікт (гуртожиток) для учнів Вінницького єзуїтського колегіуму, про який ви вже чули раніше.

Після скасування Товариства Ісуса, це приміщення належало Вінницькій окружній (пізніше повітовій) школі. На початку XIX ст. у будівлі було проведено ремонт і тут розмістили господарські приміщення: стайню, возовню, склад і кухню, з якої спускалися до льоху.

Донедавна точне місце розташування підземель було невідоме. Однак, в грудні 2010 р. під час ремонту підлоги вхід до них нарешті був знайдений - під час планових робіт знімали паркет в «археологічних» залах експозиції. Зняли два шари старого паркету і побачили, що в тому місці, де знаходилась піч, провалився підлога. Так 16 грудня знайшовся вхід в підземелля.

Зараз нам час йти далі й скинути пил історії зі інших споруд, які знаходяться на площі Шевченка чи недалеко від неї.

Зовсім поряд здійняв свої куполи до неба кафедральний собор Вінниці, освячений на честь Преображення Господнього. Знавці архітектури одразу помітять, що стилістична храм немає нічого спільного із православним канонем. І цьому є пояснення, адже первинно будівля була католицькою і слугувала обителлю домініканцям – католицькому чернечому ордену, що змагався за впливовість та першість зі своїми сусідами-єзуїтами.

Перші домініканські монахи з'явилися у нашому місті у 1630 р. і, незважаючи на перешкоди, які чинили єзуїти, що прибули сюди раніше, побудували дерев'яний костел. Спочатку домініканський монастир знаходився за стінами єзуїтського комплексу й не утворював з останнім єдину оборонну систему. Під час визвольної війни під проводом Богдана Хмельницького домініканці покинули свій монастир і повернулися сюди лише наприкінці XVII ст.

Кам'яний храм був збудований 1758 р. за кошти Міхаїла Грохольського, шляхтича, ротмістра панцирної хоругви легендарних крилатих гусарів та земського судді Брацлавського воєводства. Будівля зведена в стилі бароко за проектом архітектора італійського походження Паоло Фонтани, у творчому доробку якого чимало католицьких костелів, монастирів і світських палаців, збудованих на землях Речі Посполитої.

Після польського національно-визвольного повстання 1830–1831 рр. пройшла потужна хвиля урядових гонінь на католицькі общини Правобережної України. Тому й не дивно, що домініканський монастир було скасовано, а будівлі передано православному духовенству.

Відтак костьол перетворено на православний храм, освячений у 1833 р. як Свято-Преображенський. 27 листопада 1866 р. храм був повторно освячений уже для православної громади міста.

Взагалі XX століття було чи не найважчим в житті Преображенського собору. У 1922 р. він був пограбований радянською владою. Двічі собор закривався. Перший раз у 1930 р. – тоді храм перетворили на гумовий склад, і вдруге у 1962 р., коли у церковному приміщенні розмістився спортзал товариства «Динамо».

У 1980-х рр. у приміщенні храму було розміщено зал органної та камерної музики, який проіснував до 1990 р., коли за рішенням обласної та міської влади собор було знову передано Церкві. Ще деякий час тривало протистояння між представниками управління культури та віруючими, поки орган не було демонтовано і перенесено до сусіднього капуцинського костьолу.

На сьогодні на території комплексу "Мури" зберіглася мурована стіна з боку вул. Мури та Монастирська. Мури зведені з червоної цегли на вапняному розчині, фундаменти кам'яні. З боку вул. Мури мурована стіна укріплена контрфорсом.

Стіни мають стрільниці. Південно-західна башта на розі вулиць Монастирська та Мури мурована з червоної цегли, у плані квадрат з округлими кутами. Башта має один ярус, стрільниці, високий розширений донизу кам'яний цоколь, декорована пілястрами. Зведена у формах раннього бароко. Як пам'ятка фортифікаційної архітектури має унікальне значення.

Під час облоги обидва монастиря склали єдину оборонну систему, за сінами, що захищали військові частини, переховувалися мирні мешканці. Тичка на фортеці попереджала про небезпеку. Свою захисну функцію "Мури" виконували протягом другої половини XVII – початку XVIII століть.

До комплексу Мурів можна віднести й храм Діви Марії Ангельської, колишню оселю братів капуцинів-францисканців. Як бачите, монастир капуцинів-францисканців розташований на території історичного ареалу середмістя в центральній частині міста на піднесеному плато правого берега р. Південний Буг, безпосередньо на головній вулиці міста – на Соборній.

Ця вулиця – давній історичний шлях; у другій половині XVIII ст., після завершення будівництва кляштору капуцинів, вулиця на короткий термін отримувала назву «Дорога капуцинів».

1746 р. на запрошення Людвіка Каліновського та за дозволом луцького єпископа до Вінниці прибули перші брати капуцини, щоб заснувати тут монастир. 17 лютого 1761 р. єпископ Антоній Еразм Воллович освятив храм під покровительством Матері Божої Ангельської при монастирі братів капуцинів. Будівництво кляштору тривало майже 15 років. За описом Вінниці 1767 р., новозбудований капуцинський монастир розмістився у межах міста під захистом не лише власних мурів, але й міського валу та рову, що існував на сучасній вулиці Оводова.

1778-1786 рр. Після пожежі в єзуїтському храмі парафію перенесено до капуцинів і протягом вісьми років брати піклувались про вінницьку парафію. Пізніше парафіяльним став храм при монастирі домініканців. 1832 р. після закриття царською владою домініканського храму і монастиря знову парафія перенеслася до капуцинів. Таким чином у цей час у Вінниці діяв лише один католицький храм – капуцинський. В 1888 р. брати-капуцини, змушені наказом царської влади, залишають свій останній осередок на українських землях.

За роки радянської влади великий архітектурний комплекс перетворено на дві спотворені споруди: кляштор вже в 1930-х рр. використовувався як аероклуб товариства сприяння обороні «ОСОАВІАХІМ» та житловий будинок, а костел «протримався» до 1960-х рр., коли був перетворений на лекторій товариства «Знання», при цьому перебудовою проігноровано культурну цінність даної пам'ятки.

В лютому 1990 р. будівлю католицького костелу було передано релігійній громаді. 7 липня освячення костелу здійснив єпископ Є. Домбровський. Таким чином, 1992 р. після понад сторічної відсутності брати-капуцини повертаються до Вінниці. Монахи через брак місця почали мешкати над костьолом.

В 1999 році був проведений перший органний концерт, на тому самому відновленому органі що розміщувався у Кафедральному соборі.

Під костелом є великий підвал, який під час використання будівлі під лекторій був переобладнаний під бомбосховище, від нього є підземний хід під вулицею з виходом до підвалу будівлі, розташованої на протилежній стороні вулиці.

Фасадній частині костелу передує висока паперть зі сходами. За рахунок перепаду рельєфу під вхідним розвинутим майданчиком влаштовано магазин монастиря.

Праворуч від входу була відбудована дзвіниця на підпірній стіні та огорожа висотою 3,5 м, за рахунок чого створено невеликий затишний дворик із зеленими насадженнями та квітами.

На головному фасаді, який має виразну монументальну форму чола, встановлені в 2000 р. скульптури з пісковика. Над лівим пілоном – скульптура Святого Франциска (скульптор Я. Куленко), над правим – скульптура Святої Клари з квіткою (скульптор Ю. Козерацький). Над головним входом в ніші встановлена скульптура Богоматері з немовлям (скульптор В. Смаровоз).

У порталі реконструйованої дзвіниці влаштовано нішу-конху, де у жовтні 2010 р. було встановлено пам'ятник Папі Римському Іоанну Павлу II. Пам'ятник виготовлено в Польщі, є дарунком польських мотоциклістів. Напис на меморіальній дошці українською та польською мовами: «Кароль Войтила – святійший отець Йоан Павло II (1920–2005). Філософ, поет, педагог, друг молоді, перший слов'янський Папа, видатний син польської землі, посередник миру й діалогу, великий паломник».

Заклучення

Ось і завершилася наша мандрівка духовними стежками Вінниці. Уже позаду ці величні храми, кожен з яких має свою унікальну архітектуру, багату історію і свою власну душу. Позаду ті яскраві емоції та враження, що справили на нас святині міста.

Отже, Мури – давні єзуїтські, домініканські та капуцинські будівлі – сиві свідки визначних історичних подій, які пережили повстання, революції і війни, частково зруйновані і перебудовані, є справжньою перлиною Вінниці. Ви походили вулицями міста, захоплювались неповторною красою міських краєвидів, помилувались архітектурою святинь Вінниці, в яких і живе вічна душа міста.

Однак, закінчуючи нашу екскурсію, варто зазначити, що в повній мірі охопити багату сакральну спадщину м. Вінниці неможливо. Проте, підводячи підсумки тематичної екскурсії, ми сподіваємось, що вона допомогла вам осягнути красу і велич храмів нашого міста та усвідомити ту вагому роль, яку вони відіграли у розвитку духовного життя нашого народу.

Отже, шановні друзі, до зустрічі на нових маршрутах!

«ПОРТФЕЛЬ ЕКСКУРСОВОДА»



Фото 1. Портрет Людвіка Каліновського з дружиною Ельжбетою



Фото 2. Пам'ятник Т.Г. Шевченку на площі Т.Г. Шевченка на вул. Соборній

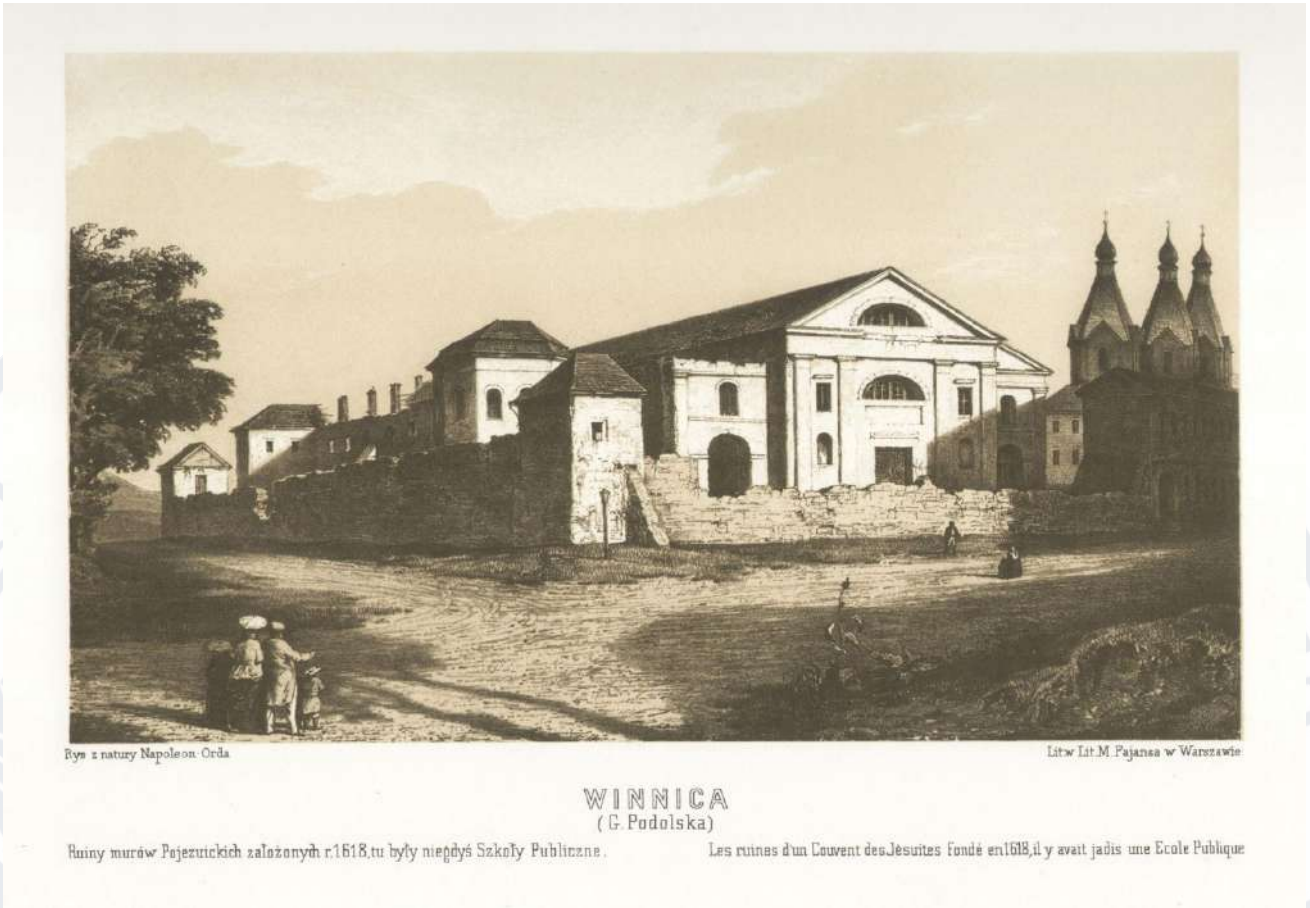


Фото 3. Мури та єзуїтській колегіум у Вінниці



Фото 4. Чоловіча та жіноча гімназія, побудована на старих фундаментах 1912-1913 рр.

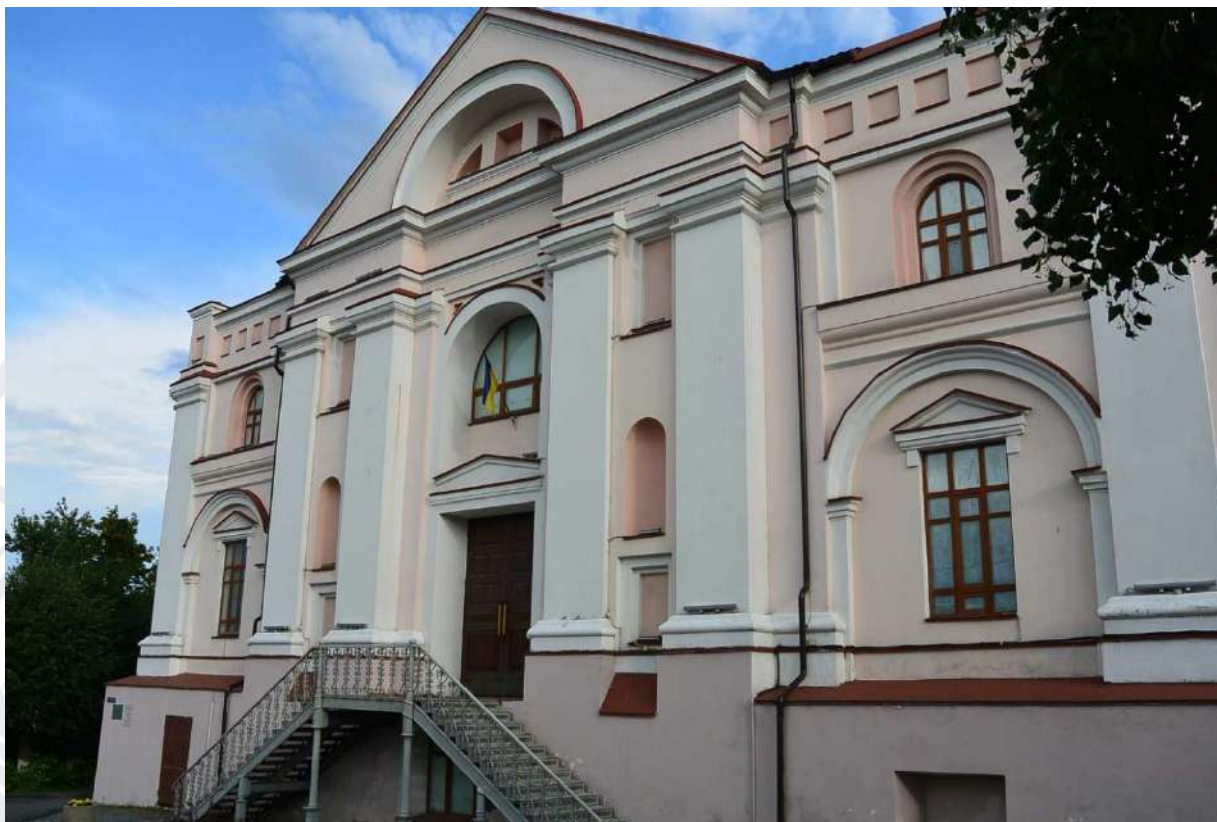


Фото 5. Державний архів Вінницької області в храмових приміщеннях єзуїтів



Фото 6. Фасадна частина Вінницького обласного краєзнавчого музею під час радянського періоду



Фото 7. Підземелля, знайдене в залах археології Вінницького обласного краєзнавчого музею



Фото 8. Домініканський костел за часів Російської імперії. Будівля вже передана православному духовенству і освячена як православний храм



Фото 9. Оригінальний вигляд костелу католицького чернечого ордену Домініканців. До освячення



Фото 10. Вигляд на храм з Миколаївського проспекту (сучасна вул. Соборна)



Фото 11. Сучасний вигляд мурованої стіни з баштою по вул. Мури.



Фото 12. Костел Ордену Братів Менших Капуцинів

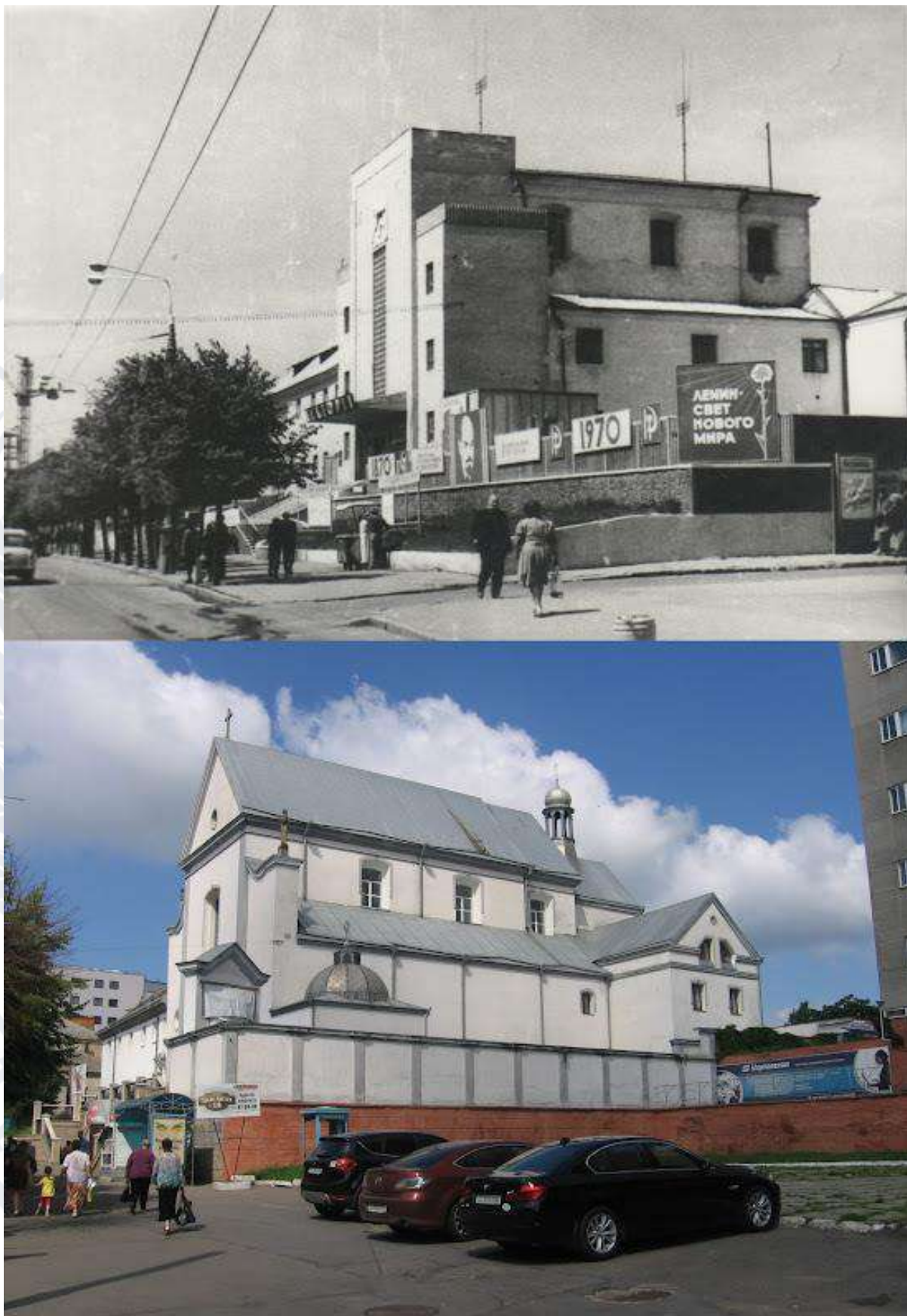


Фото 13. Порівняння зовнішнього вигляду костелу в радянський період та сьогодні



Фото 14. Зовнішній вигляд костелу, який в радянський період був перетворений на лекторій товариства «Знання»



Фото 15. Вид на костел з вулиці.



Фото 16. Сучасна фотографія ніші-конхи із скульптурою Іоана-Павла II, подарована польськими мотоциклістами